

## **История славянства в свете приледниковой прародины индоевропейцев**

**Аннотация** Рассмотрена история славянства в свете приледниковой прародины индоевропейцев и их разделения при потеплении на две ветви, отличающиеся образом жизни и частично генетически. Генетика, антропология, языковедение свидетельствуют в пользу многотысячелетнего существования славянства, праиндоевропейского языка, а также праславянской письменности в Европе и на востоке Средиземноморья.

**Ключевые слова:** прародина, генофонд, русский народ, славянство, лингвистическая непрерывность, оседлая ветвь, праиндоевропейская письменность

### **Введение**

Как известно, до настоящего времени является нерешенным вопрос о прародине индоевропейцев. На основе предположения о прародине индоевропейцев в приледниковой зоне Восточно-Европейской равнины и их разделения при потеплении на две ветви [1, гл.1,2] рассмотрена история славянства, причины его антропологического разнообразия [2, гл.17] и «центрального положения» русских среди европейцев [2, гл.2].

Существование в период Осташковского оледенения в приледниковой зоне Восточно-Европейской равнины мамонтовой фауны сопровождалось сосредоточением охотников-собирателей северо-запада Евразии в пределах Днепро-Донской историко-культурной области (ДДИКО, 23-14 тыс. лет назад) [3].

Тысячелетия единой культуры на обширном пространстве способствуют (согласно член-корр. РАН, этнографу и историку С.П.Толстому) становлению диалектов единого языка [4]. В формировании новой расы участвуют арии, покидающие северные острова при похолодании 23 тыс. лет назад [5]. Данные генетики и археологии согласуются с проявлением индоевропейского языка и рассредоточением ядра ДДИКО при потеплении в разных направлениях [1, гл.2].

Углубление прародины создает возможность обосновать раннее (в силу возникновения со временем на северо-западе Евразии лесов – рис.1) разделение новой расы на две ветви. Это ветвь **оседлая (лесо-речная и приморская) - праславянская**, сохраняющая язык и образ жизни, и **степная, активная**. (Согласно 7-ому принципу герметизма [6], это разделение на ветвь женскую, душевного - правополушарного типа и мужскую, рассудочную- левополушарную). В силу географических особенностей оседлая ветвь генетически оказалась весьма разнообразной. В отличие от неё, ветвь полукочевая, достигающая запада в конце неолита, была представлена носителями гаплогруппы R1b [1, гл.2].

В последние годы утверждается представление о достижении в мезолите носителями гаплогруппы R1b востока Анатолии, где они первыми (10,5 тысяч лет назад) начинают приручать крупный рогатый скот, формируя полукочевые племена, впоследствии мигрирующие на просторы Сахары и на север [7]. Языковедам известно влияние южных языков на характер ряда индоевропейских языков. Данные по распространению гаплогруппы R1b согласуются с существованием подвижной ветви (рис.2). Исследователи нередко рассматривают в качестве праиндоевропейцев именно эти племена, не уделяя внимания оседлой ветви.

Как показано, история русского народа, в частности, широтный характер русского генофонда, подтверждают существование прародины в центре Восточной Европы [8]. При сравнении «средних значений антропологических признаков народов Европы и русского народа выяснилось, что русские по многим расовым свойствам занимают среди европейцев «центральное положение», являясь «самыми типичными европейцами». Однако по пигментации глаз и волос русские в целом оказались светлее среднего европейского варианта. Прямой профиль носа встречается в несколько чаще, чем в среднем по

Европе. Восточные черты, в частности, эпикантус, для усредненного русского типа нехарактерны. «Самое вероятное объяснение здесь в том, что мы по существу видим картину, отражающую историю формирования расового состава русских Восточной Европы», - полагает автор главы В.Е. Дерябин. Т.И. Алексеева заключает: «Происхождение восточно-европейской группы популяций пока недостаточно ясно» [2, гл.17]. В свете предложенной гипотезы [1, гл.1,2] «центральное положение среди европейцев - следствие того, что русские - часть оседлой ветви индоевропейцев, сохранивших верность пространству индоевропейской прародины.



Рис.1

В связи с вопросом славянской прародины А.П. Кузьмин полагает, что подтверждается взгляд на славян, как на «народ, издревле занимавший обширную территорию»: «...славянские языки уже в глубокой древности распадались на ряд диалектов, что проще понять, если рассматривать славянство как одно из крупных ответвлений прежней индоевропейской общности» [9, с 34]. Именно это согласуется с гипотезой о приледниковой прародине. и с последующим разделением праиндоевропейцев на две ветви.

Учеными постоянно подчеркивается антропологическое и генетическое разнообразие славянства. В работе [10, гл.6.1] указывается: «популяции славян... активно смешивались с окружающими народами...наибольшая изменчивость приходится на самый древний уровень...». Можно полагать, что эти характеристики отчасти соотносятся с особенностями становления всей индоевропейской расы: отметим исходное разнообразие охотников на мегафауну, протяженность ДДИКО с севера на юг и то, что индоевропейский язык мог распространяться на соседние территории [1, гл.1,2]. Последующая многотысячелетняя история славянства также свидетельствует о его постоянном взаимодействии с различными народностями.

**Историю славянства**, на основе гипотезы о приледниковой прародине в Восточной Европе, можно подразделить на четыре периода. Начало первого – переход от палеолиту к мезолиту, когда часть праиндоевропейцев - носителей, в основном, гаплогруппы R1a, - устремляясь за отступающей на северо-запад мегафауной [1, гл.2], оказывается со временем «в лесной полосе с обилием озёр и болот, вдали от моря, гор и степей...» [2, гл.17]. Этот период подтверждается особенностями славянских языков. Носители гаплогрупп R1b, I2a, а также ряда южных, направляются в Придунавье, далее на запад и на берега Черного моря-озера, в том числе Малой Азии [1, гл.2]. Сохраняясь в Восточной Европе, постепенно осваивая запад, смешиваясь с местным населением и распространяя язык, племена новой расы обретают оседлый образ жизни\*. Возникает пространство единого языка и его диалектов-говоров, определяемое академиком С.П. Толстовым и А.А. Леонтьевым как пространство «первобытной лингвистической непрерывности» [4,12,13,8]. В пользу существования этого пространства в тысячелетия матриархального общинно-родового строя свидетельствует распространение до настоящего времени почти по всей Европе (и не только) женского (мт-ДНК) генофонда, подобного генофонду Русского севера [10 (гл.6,4, рис.6.19), 8](рис.3), женского же генофонда этрусков [14] (рис.4) и переводы древней письменности, начиная с 7-го тысячелетия до н.э. (Лепенский Вир-Балканы) на основе диалектов русского языка [11,15]. (Известны историческая стабильность женских генофондов, а также то, что они наиболее связаны с лингвистикой: при постоянной географии соответствие между лингвистикой и генетикой в случае женского генофонда оказывается в два раза выше, чем в случае мужского [10, гл.6.1, табл. 6.2]). **Распространение языка новой расы согласуется и с изменениями генофонда Европы при потеплении** [16,17]. Авторы большого международного исследования предполагают, что «один из вероятных сценариев — экспансия популяций из рефугиума Юго-Восточной Европы или Западной Азии после Ледникового максимума...» [17]. Именно таким рефугиумом была на протяжении тысячелетий становления новой расы приледниковая зона Восточно-Европейской равнины.

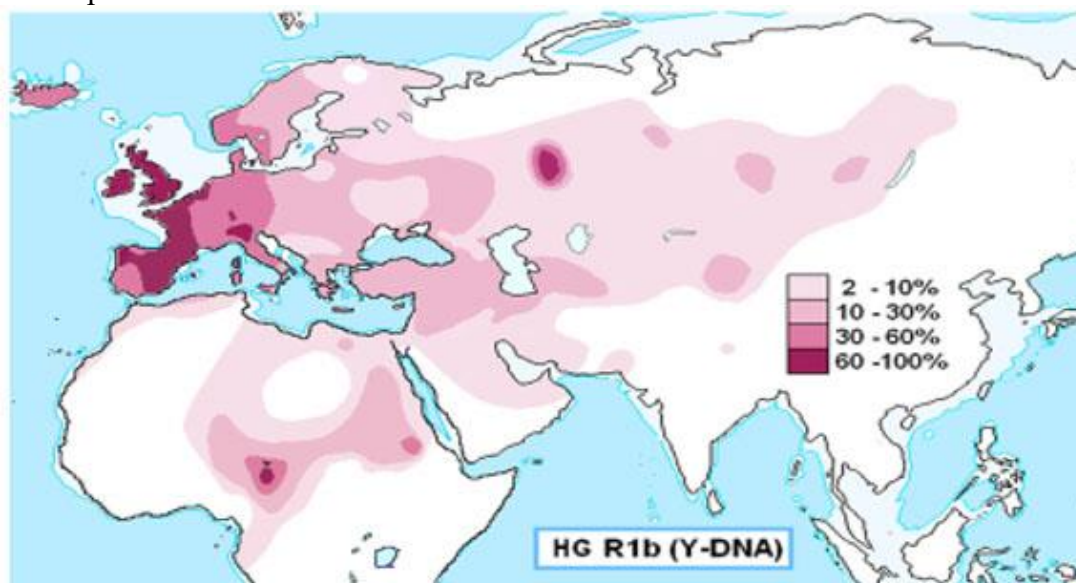


Рис.2

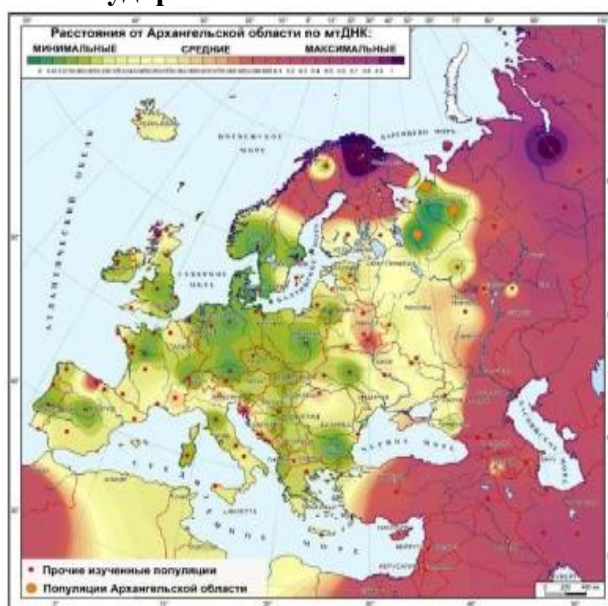
Согласно переводам Г.Г. Котовой 300 памятников древней индоевропейской письменности (с 7 тысячелетия до н.э. по 1 тысячелетие н.э.) [15] с помощью содержащего диалекты-говора словаря русского языка В.И. Даля, праславянский язык имел место на северном (Балканы, Апеннины, Испания) и восточном побережьях Средиземного моря, а также в районе Карфагена, на островах Сардиния, Крит и в центре Европы. Переведены, помимо 50 этрусских, надписи венетов, ретов и нориков, занимавших пространство от северо-востока Апеннин до среднего Придунавья [18], а также трипольские,

троянские, лидийские, ликийские, карийские, киликийские надписи из Малой Азии, ханаанские, финикийские, моавитянские, протопалестинские и протосинайские тексты, надпись, найденная на Кавказе, и скифская - в Средней Азии [15] (рис.5).

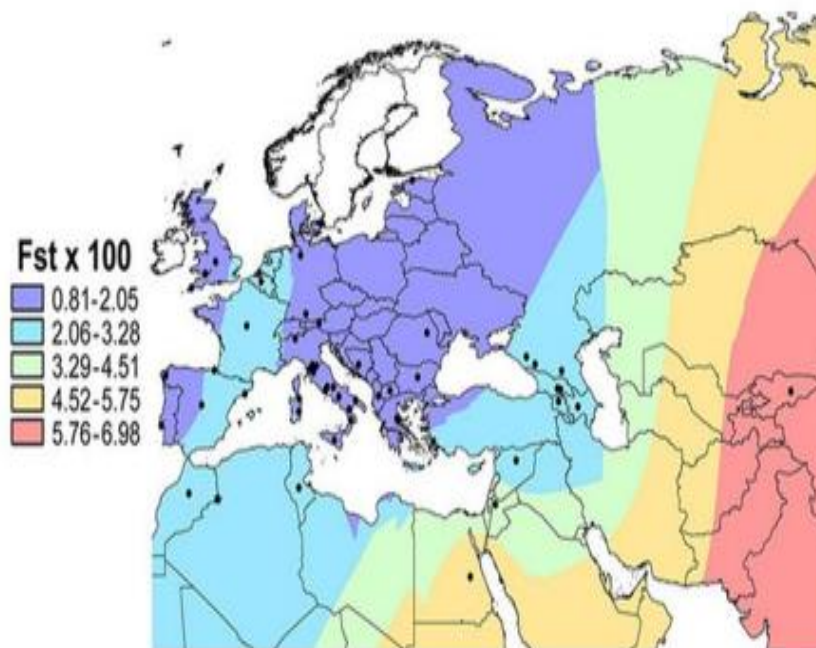
Как свидетельствует генетика, генофонд раннего и среднего неолита Западной Европы отличается от генофонда её позднего неолита, тогда как последний практически совпадает с современным генофондом, включающим около 60% носителей гаплогруппы R1b [10, гл.8.4]. Антропология свидетельствует о проявлении полукочевой ветви индоевропейцев по мере её продвижения на запад. «Долихокранный узколицый и высоколицый тип с резкой горизонтальной профилированностью и сильным выступанием носа, – читаем в обзорном труде под редакцией акад. Т.И. Алексеевой [1, гл.15], – появился на территории Восточной Европы уже в эпоху мезолита, но его широкое распространение здесь начинается лишь с начала III тыс. до н.э., тогда как на территории Кавказа и Закавказья он отчетливо проявляется в V-IV тысячелетиях». В конце неолита военизированные племена полукочевой ветви индоевропейцев разнообразными путями достигают Западной Европы [1, гл.2; 8; 19]. Ввиду необходимости сопротивления **3-ий период – время объединения праславянских племен и, соответственно, начала активного проявления славянства.**

**И, наконец, четвертый период – исторические проявления славян, их объединений и государств от середины 1-го тысячелетия до н.э. до настоящего времени: повторное сосредоточение славянства в центре Европы с последующим перемещением его части на восток и смешением с сохранившим верность прародине праславянским русским населением. Этот период наиболее изучен историками, этнологами и лингвистами.** Трудности исследования истории славянства в полной мере отражены акад. РАН О.Н. Трубачевым в работе 1991г. «Этногенез и культура древнейших славян» [20]. Как показано, сложные вопросы решаются на основе необычайных условий становления индоевропейской расы в условиях приледниковой прародины индоевропейцев и их последующего разделения при потеплении на две ветви. Подтверждается мнение академика «о **собственных непрерывных индоевропейских истоках славянского**», а также А. Мейе о том, что «**в отличие от других языков славянский - это индоевропейский язык архаического типа**»\*\*.

Постепенно на праславянской основе (при наличии, в большой мере, славянского женского генофонда – рис. 3, 4) на западе Европы формируется около 30 языков и государств. Сохранение праславянских языков на прародине индоевропейцев обусловило появление одного государства – России.



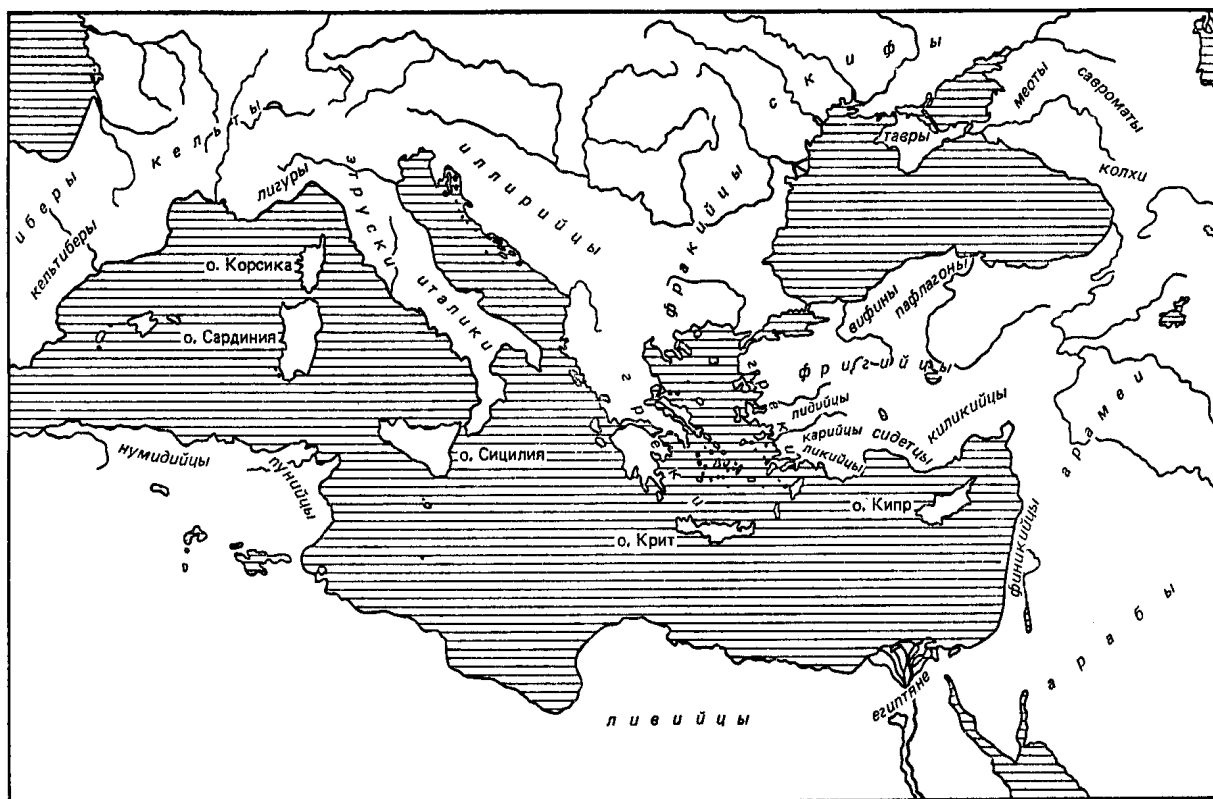
**Рис. 3.** Карта генетических расстояний от северных русских популяций (мт-ДНК) – зелёные цвета [10, гл.6,4, рис.6.19].



Карта «генетических расстояний) между мт ДНК древних этрусков (из изученных двух некрополей) и современными популяциями

Рис. 4 [14].

**Перенос прародин** индоевропейцев в палеолит на территорию приледниковой зоны охотников на мамонтов полностью **подтверждает точку зрения** на историю славянства член-корреспондента РАН **С.П. Толстова**. Опираясь на археолого-этнографические факты, директор института этнографии полагал, что «славянские народы уходят своими глубокими историческими корнями в ту почву, на которой они сейчас живут... за исключением окраинных районов, заселенных славянами уже позднее: ...если процесс формирования славянского единства завершился около начала нашей эры, то начался этот процесс на той же территории (от Эльбы до Дона и от Дуная до Балтики) за многие тысячи лет до этого. **Если древнейшей основой его явилась «первобытная лингвистическая непрерывность»**, то в эпоху перехода к металлам, патриархального рода и «военной демократии» он вылился, в результате концентрации древних родовых и племенных языков, в несколько близко-родственных протославянских комплексов, известных под названием западно-скифских (сколотских), фракийских, иллиро-венетских, протобалтийских, путем дальнейшей концентрации (видимо, вокруг сколотского ядра), сложившихся в обстановке широких объединений племен, обусловленных их совместной борьбой против Восточно-римской империи, в славянское языковое единство. Именно эта многотысячная предыстория славянских языков определила их устойчивость на протяжении засвидетельствованной письменными памятниками, их истории» [4].



Средиземноморье в VIII-VI веках до н. э.

Рис.5.

Плоды соединения взаимодополняющих женской и мужской ветвей индоевропейцев определили возникновение Хеттского царства, культур Греции, Рима, а впоследствии и всей Европы [19]. С другой стороны, текущее тысячелетиями, начиная с неолита, ослабление женской ветви, направленность активной мужской ветви на эксплуатацию природных богатств планеты, при отсутствии развития связанных с женской ветвью способностей самого человека, привели в настоящее время к системному кризису цивилизации.

**Заключение** Гипотеза приледниковой прародины, разделение расы при потеплении на оседлую (праславянскую, в основном европейскую) и полукочевую (юго-восточную) ветви, а также работы генетиков по исследованию женского генофонда Европы и переводы праславянской письменности, **утверждают** многотысячелетие славянства, создавая возможность рассмотреть этапы его истории..

\*В этой связи привлекает внимание предположение Г.Г. Котовой о происхождении слова «славяне» - селане от древнего названия земли у воды - «селва» и её поселенцев: «слан» (сын) – «селван» – «славан» – сын земли [11, с.196]. Соответственно, язык оседлой ветви – это исходно «селанский» (селянский, сельский), а впоследствии – славянский, точнее, как следует из переводов древней письменности на основе русского языка, – древний прото- или пра-славянский язык родоплеменного строя.

\*\*Интерес представляет приводимое О.Н.Трубачевым [20] сопоставление автором «курганной гипотезы» М.Гимбутас двух культур индоевропейцев: «Индоевропейцы были степными скотоводами, **патриархальной** организацией, с воинственностью и даже "безразличием к искусству" в отличие от противоположной культуры «неиндоевропейских обитателей" Древней Европы" ...с их **оседлым бытом, матриархатом, миролюбием**, высоким уровнем ремесла, искусства и всей цивилизации. **Их культура легла субстратом в основание культуры позднейших индоевропейских завоевателей**». Это высказывание отражает осознание археологом-культурологом характера различия двух (мужского и

женского типа) ветвей индоевропейцев, как и восприятие индоевропейцами племен подвижной ветви при пренебрежении ветвью оседлой.

### Литература

- [1] Коренная А.Б. Панорама европейской истории с эпохи Ледниковья, гл.1,2 -. М.: Акад.Тринитаризма, 2018, 2019. <http://www.trinitas.ru/rus/doc/avtr/01/2482-00.htm>
- [2] Алексеева Т.И. «Восточные славяне. Антропогенез и этническая история русского народа».- М.: Научный мир, 2002 - 342с.
- [3] Аникович М.В. Повседневная жизнь охотников на мамонтов.- М.: Молодая гвардия, 2004-349 с.
- [4] Толстов С.П. Значение трудов И.В. Сталина по вопросам языкознания для развития советской этнографии -М.: Советская этнография, 1950, №4, С.3-23.
- [5] Коренная А.Б. Арктида в истории индоевропейцев. - .М.: Акад. Тринитаризма», 2019. <http://www.trinitas.ru/rus/doc/avtr/01/2482-00.htm>.
- [6] The Kybalion. A Study of the Hermetic Philosophy of ancient Egypt and Greece. The Yogi Publication Society, Chicago, 1908.
- [7] Гаплогруппа R1b\_(Y-ДНК) <https://ru.wikipedia.org/wiki>.
- [8] Коренная А.Б. История русского народа и русского языка.- М.: Акад. Тринитаризма, 2020. <http://www.trinitas.ru/rus/doc/avtr/01/2482-00.htm>
- [9] Кузьмин А.П. Начало Руси.- М.: Вече, 2003-112с.
- [10] Балановский О.П. Генофонд Европы.- М.: КМК, 2015-356с.
- [11] Котова Г.Г. Этруссские тексты: Новое прочтение.- М.: РГГУ, 2010.- 230 с.
- [12] Леонтьев А.А. Возникновение и первоначальное развитие языка. - М.: Изд-во Акад. Наук СССР, 1963, 140 с.
- [13] Коренная А.Б. Лингвистическое и историческое обоснования протоиндоевропейского языка на Балканах и в Средиземноморье в 7– 2 тысячелетиях до н.э. -М.: Акад. Тринитаризма. 2019. <http://www.trinitas.ru/rus/doc/avtr/01/2482-00.htm>
- [14] Ghirotto S., Tassi F.,Fumagalli, et al.// Originan devolution of the Etruscans’mt DNAPLOS One 8, No. 2. journals.plos.org>plosone/article id...pone.0055519.
- [15] Котова Г.Г. - М: Акад. Тринитаризма, 2011-2021. <http://www.trinitas.ru/rus/doc/avtr/01/1307>
- [16] Финал последнего оледенения ознаменовался сменой популяций в Европе [http://генофонд.рф/?page\\_id=7089](http://генофонд.рф/?page_id=7089).
- [17] О генетической истории Европы Ледникового периода [http://генофонд.рф/?page\\_id=8288](http://генофонд.рф/?page_id=8288).
- [18] Котова Г.Г. Норикский язык – М.- Акад. Тринитаризма. 2021. <http://www.trinitas.ru/rus/doc/0211/005b/02111203.htm>.
- [19] Коренная А.Б. Итоги переноса индоевропейской прародины в палеолит. . -М.: Акад. Тринитаризма. 2019. <http://www.trinitas.ru/rus/doc/avtr/01/2482-00.htm>.
- [20] Трубачев О.Н. Этногенез и культура древнейших славян. - М.: Наука, 1991. - 271с.