

Косарев А.В.

ГИПЕРБОРЕЙСКАЯ ЛЕГЕНДА В СВЕТЕ КЛИМАТОЛОГИИ, ЭВОЛЮЦИОННОЙ ГЕНЕТИКИ, ЛИНГВИСТИКИ, ГЕОГРАФИИ И АРХЕОЛОГИИ

АННОТАЦИЯ

В статье рассмотрена возможная причина резкого похолодания в области Арктики, произошедшая примерно 70 000 лет назад и приведшая к драматическому исходу на юг, населяющих эти территории предков европеидов.

Ключевые слова: Гиперборея, нутация, меандрирование Гольфстрима, импакт, вюрмское оледенение, эволюция, раса, Костёнки, Аркаим, славяне, арии, скифы.

К началу 21 - века красивая гиперборейская легенда, передаваемая из глубокой древности [26], в результате трудов великих подвижников исторической истины, стала обретать всё более четкие черты реальности. Понятен и подвижнический энтузиазм историков, посвятивших свою жизнь гиперборейской идее. [6, 7, 9, 22, 27]. Дух захватывает от исторической глубины Гипербореи, простирающейся к переходному периоду между антропологией (развитием человека как биологического вида) и началом социальной эволюции, от того мощного духовного рывка к Небу, который определил судьбы человечества, от того исторического порядка, который просматривается с высот Гипербореи. Попытаемся проанализировать причины того, что привело к появлению феномена Гипербореи.

НУТАЦИЯ ЗЕМНОЙ ОСИ, МЕАНДРИРОВАНИЕ ГОЛЬФСТРИМА, ОЛЕДЕНЕНИЕ

Известно, что тёплый климат Европы обеспечивается океаническим течением Гольфстрим, несущим тепло экваториальных вод Атлантического океана в Северный Ледовитый океан, вплоть до Баренцева моря. Известно так же явление меандрирования Гольфстрима, когда в средних широтах Атлантического океана относительно прямолинейная струя течения принимает извилистый зигзагообразный характер. Это приводит к значительному удлинению пути переноса тепла экваториальной зоны к Европе. На этом участке происходит с одной стороны рассеяние направленной энергии потока воды и стало быть уменьшается массовый расход Гольфстрима, с другой из-за удлинения пути и соответственно времени переноса тепла единицей массы воды происходит значительное охлаждение потока воды в средних широтах Атлантического океана. По этим двум причинам перенос тепла от экватора к Европе снижается. В [10, 11] высказана и обосновывается мысль о том, что периодический характер наступления оледенений в северном полушарии связан с периодическим усилением интенсивности меандрирования Гольфстрима. В период усиления меандрирования наступает похолодание и оледенение, затем при снижении интенсивности меандрирования Гольфстрима усиливается приток в Европу экваториального тепла, наступает потепление, ледник отступает. Возникновение струйных океанических течений, в том числе и Гольфстрима в [10, 11] связывается с суточным вращением Земли. Вращающаяся Земля, представляет собой циркуляционный насос, а меридиональные береговые линии западных берегов океанов играют роль рабочих лопаток. Меандрирование Гольфстрима вызвано океаническими бегущими нутационными волнами, которые в средних широтах Атлантического океана, принимают характер стоячих волн, превращающих поверхность океана в своеобразную “холмистую” область. Огибание струйным потоком “холмов” и вызывает меандрирование, извилистый характер течения. Бегущие нутационные долгопериодные волны на поверхности океана, вызываются нутацией земной оси вращения. Земля, передвигаясь по орбите вокруг Солнца не только вращается вокруг своей оси, но при этом ось вращения Земли покачивается относительно центрального положения. Это покачивание и называется нутацией земной оси. Явление нутации

схематически изображено на Рис.1, где цифрой - 1 обозначен Земной шар, цифрой – 2 обозначена ось вращения. Пунктирными линиями обозначены крайние положения оси вращения при покачивании. Угол α между крайними положениями оси вращения называется углом нутации. Во время покачивания оси, широтные береговые линии океанов, то надвигаются на водные массы океана, то при обратном движении движутся от водных масс. За счёт периодичности покачивания оси формируются бегущие по поверхности океана волны от берега в открытый океан.

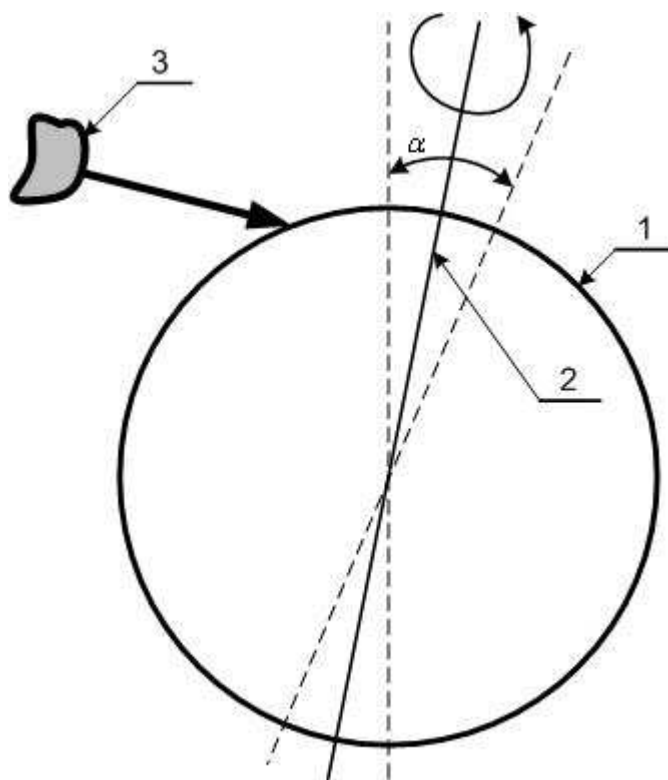


Рис.1

При этом энергия нутации Земли передаётся океаническим волнам, а нутация уменьшается и без периодического подвода энергии извне может совсем прекратиться. Энергия волн со временем диссипирует (рассеивается) и превращается в тепло. Таким образом, согласно второго закона термодинамики, энергия нутации земной оси постоянно рассеивается и если не подводить энергию на её поддержание извне, то нутация должна прекратиться, чего не наблюдается в реальности. Работу по подводу энергии извне на нутацию Земной оси совершают силы совокупного гравитационного воздействия всех небесных тел солнечной системы. В том числе и Луна. Увеличение нутации Земной оси за счёт совокупного силового воздействия планет солнечной системы носит периодический характер. Планеты движутся по своим орбитам, постоянно меняя конфигурацию солнечной системы при этом наблюдается некоторая периодичность конфигураций. Достаточно вспомнить о таком редком и кратковременном явлении как парад планет. Наиболее сильное гравитационное воздействие происходит при определённом распределении планет солнечной системы по отношению к Земле и Солнцу, наклону орбит, осей вращения (особенно Земли). Видимо, такие распределения редки, поэтому и оледенения встречаются через десятки тысячелетий. Сейчас выявлена тенденция, что оледенения с течением геологического времени наступают всё чаще и чаще, но по длительности короче и всё менее жёсткие по температуре. Это объяснимо на основе нутационной гипотезы. Известно, что скорость вращения Земли вокруг своей оси постоянно снижается. Принято считать, что это происходит под воздействием

гравитационного воздействия Луны, но видимо вносит свой вклад и энергия диссипации океанических течений, получающих энергию от энергии вращения Земли. За миллиарды лет скорость вращения снизилась очень сильно. Считается, что три миллиарда лет назад сутки длились примерно 13 часов, а сейчас 24 часа. Известно, что гидродинамический напор циркуляционного насоса имеет квадратичную зависимость от скорости вращения. Следовательно, гидродинамический напор Гольфстрима сейчас гораздо ниже, чем миллиарды лет назад. Отсюда требуются нутационные волны меньшей интенсивности, чтобы приостановить Гольфстрим и переключить Землю на похолодание. Достаточно меньшая интенсивность нутации, а для этого необходимо меньшее по силе гравитационное воздействие планет, которое встречается чаще. Таким образом, увеличение нутации земной оси и как следствие меандрирования Гольфстрима приводит к длительному похолоданию и оледенению. Но раз начавшись, оледенение усиливает само себя за счёт роста площади ледников, которые отражают солнечные лучи. Процесс продолжается до тех пор, пока не установится равновесие с экваториальной зоной. Это равновесие держится, пока энергия нутации земной оси не израсходуется на формирование нутационных волн в океане и тогда ослабевшие нутационные волны не будут способны разрушить Гольфстрим. Наступает потепление. Но так как диссипация нутационной энергии Земли за счёт формирования долгопериодных волн в океане процесс очень медленный, ледниковый период и длится десятки тысяч лет.

ЛАДОЖСКИЙ ИМПАКТ

Кроме гравитационного воздействия на Землю тел солнечной системы, которое носит до определённой степени периодический характер, имеется и другой механизм передачи энергии извне на увеличение нутации земной оси. Это падение на Землю астероидов большой массы, обладающих огромной энергией, так называемые импактные события. Импактные события в отличие от гравитационного воздействия тел солнечной системы носят случайный характер. Рассмотрим ещё раз Рис.1, где цифрой – 3 обозначен астероид, врезающийся в Землю. Не всякий удар небесного тела, даже обладающего огромной энергией способен вызвать увеличение нутации оси вращения Земли. Если линия направления скорости небесного тела проходит через центр Земли или близко к центру, то вся энергия небесного тела при столкновении с Землёй выделится в виде тепла в момент удара или при очень большой энергии даже несколько изменит орбиту Земли. Если же столкновение произойдёт в полярной области и под углом близким к прямому по отношению к оси вращения Земли, как изображено на Рис.1, то в этом случае значительная часть энергии удара будет передана на усиление нутации Земной оси. Хотя и в этом случае часть энергии выделится в виде тепла. Причём усиление нутации происходит в случае, если направление удара и направление движения оси вращения при нутации совпадают по фазе. В противном случае нутация оси будет наоборот гаситься, а энергия удара и энергия уменьшения нутации выделяться в виде тепла. Как детские качели при раскачивании.

С учётом изложенного выше механизма похолодания (оледенения) как под воздействием совокупного гравитационного воздействия тел солнечной системы, так и под воздействием импактного события, рассмотрим Рис.2. На рисунке изображена ориентировочная кривая среднеиюльских температур в позднечетвертичное время и стадии вюрмского оледенения в Центральной и Северной Европе (по Гроссу). Вюрмский ледниковый период длился 60000 лет, с 70000 до 10000 лет назад. Рисунок взят из [5]. Во-первых, бросается в глаза наличие двух видов изменения графика температур со временем. Это области относительно медленного роста или снижения температуры, как например, рост температуры в области 3 – 4 нижнего вюрма и падение температуры в области 4 – 5 нижнего вюрма. И наоборот области резкого изменения температуры, как например, падение температуры 70000 лет назад в начале вюрмского оледенения и рост температуры 10000 лет назад, ознаменовавший наступление эпохи голоцена. Это находит

объяснение в рамках изложенного выше гравитационного и импактного воздействия на нутацию земной оси. Судя по графику похолодание началось ещё 80000 лет назад, за 10000 лет до наступления ледникового периода. Причём это было относительно медленное снижение температуры. Видимо – совокупное гравитационное воздействие

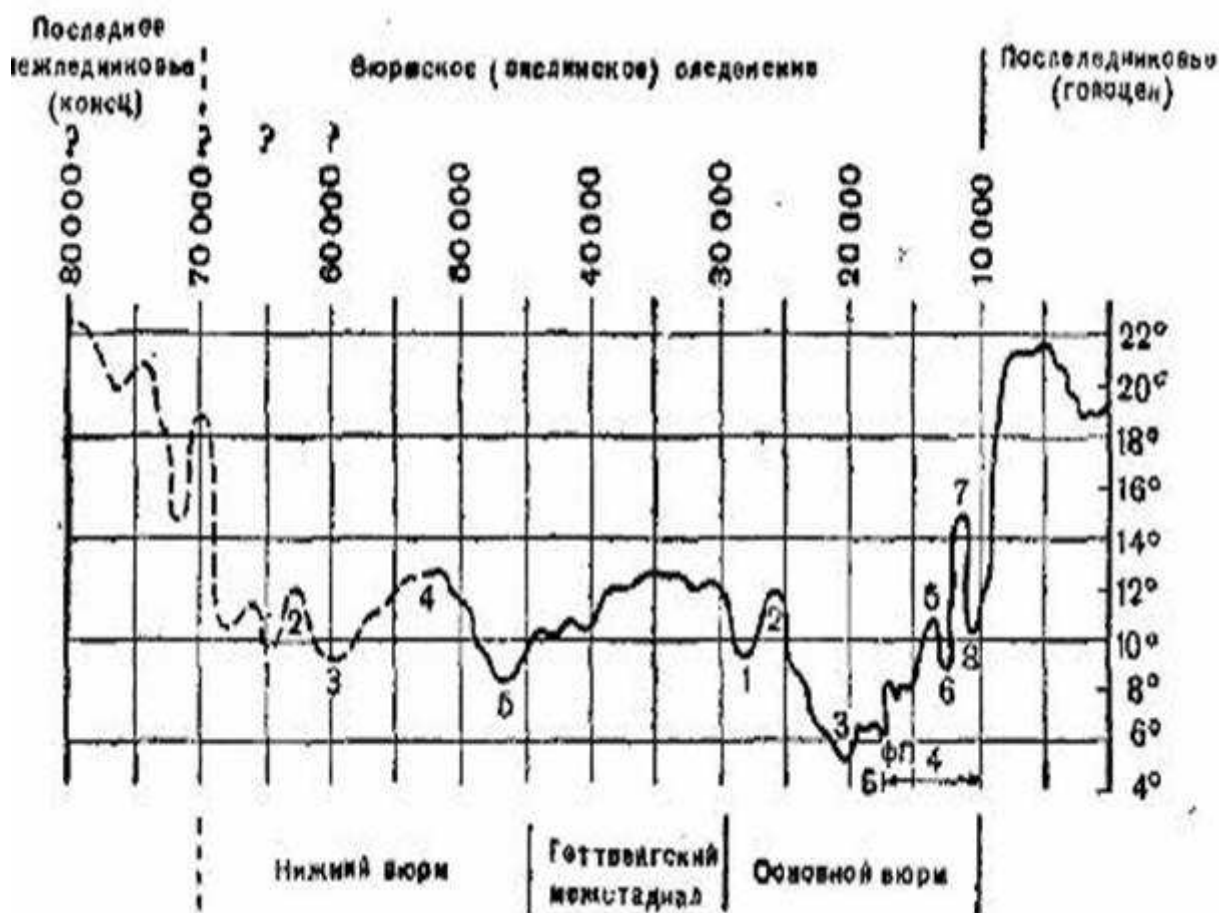


Рис.2 График вюрмского оледенения

вызвало определённое, но не очень сильное увеличение нутации земной оси. Это в свою очередь вызвало увеличение амплитуды нутационных волн и как следствие увеличение меандрирования потока Гольфстрима. Поступление экваториального тепла в полярные области сократилось, началось похолодание и рост ледников в полярных областях. Далее ледник начинает усиливать сам себя, отражая солнечное тепло от своей поверхности. Этот процесс продолжается до тех пор, пока не наступит на каких то южных параллелях равновесие. Равновесие наступает под воздействием двух факторов. Во-первых, леднику противостоит тепло южных зон, во-вторых, по мере диссипации (рассеяния) нутационной энергии постепенно увеличивается поступление тепла с течением Гольфстрим. Этим объясняются все области графика с относительно медленным изменением температуры. Области резкого изменения температуры можно объяснить сильным одноактным воздействием импактного события. Эти события приводят или к резкому увеличению нутации земной оси и как следствие резкому сокращению поступления тепла в арктические области или напротив резко сокращают нутацию земной оси, что приводит к резкому увеличению поступления экваториального тепла с океаническим потоком Гольфстрима. Если мы посмотрим на таблицу импактных событий произошедших за последние 100 тысяч лет, то увидим, что примерно 70 тысяч лет назад и 10 тысяч лет назад в северном полушарии произошли мощные импактные события. Это “Ладожский”

импакт на русском севере (строка №4 таблицы), совпадающий по времени с началом вюрмского периода, и импакт “залив Юнгава” на севере Канады (строка №111 таблицы), совпадающий по времени с началом Голоцена, началом потепления. Таблица выбрана из полного каталога импактных структур Земли Михеевой А.В. [17].

Таблица импактных событий за последние сто тысяч лет

№ п/п	Название	Р е г	В е р	Шир.	Долг.	Возраст (млн.лет)	Диам.(км)
1	Хикман Австралия	Ав	п	-23,03707	119,68311	<0.1	0,26
2	Дронино (неск) РФ	Ев	в	54,7467	41,4217	0.065	0,03
3	Одесса США, Техас	АС	д	31,75	-102,48	0,0635 (< 0.05)	0,168
4	Ладожское озеро' РФ, Карелия	Ев	п	61	31	0.06-0.065 (~0.013 ?)	80
5	Чжуолу Китай	Аз	п	40,3	115,383	0.06	52
6	Боксхол (Хукита) Австралия, Сев.Терр.	Ав	д	-22,62	135,2	0.054+0.0015	0,18
7	Лонар Индия, шт.Махараштра	Аз	д	19,97	76,5	0.052+0.006	1,83
8	Сухое озеро Узбекистан, Южный Устюрт	Аз	п	44,9	56,8	0,05	10
9	Метеор (Барринджер, Аризона, Каньон-Дьябло, Мэриам, О'Нэйлл, Сансет Кратер) США, Аризона	АС	д	35,03	-111,02	0.049+0.003	1,186
10	Больсена озеро (Лаго ди Больсена) Италия	Ев	н	42,6	11,93	0.37	13
11	Элеганте Мексика	АЦ	н	31,8	-113,3	0,032	1,6
12	Маунт Оикейяма (Ойке) Япония	Аз	п	35,405	138,013	0.03	0,9
13	Констанс озеро (Бодензее) Швейцария (Вост.Германия)	Ев	в	47,58	9,42	0,024 (-24000y)	20
14	Треморжио (Лаго ди Треморгио) Швейцария	Ев	д	46,47	8,72	0.02-0.05	1,36
15	Элизабет (Нью-Джерси)' США, Нью-Джерси и Нью-Йорк	АС	н	40,6	-74,26	0,013	25
16	Чиппева бассейн* США, оз.Мичиган	АС	п	44,37	-86,9	0,013	60
17	Черноголовка 1' РФ, Моск.обл	Ев	п	55,99	38,45	~0.013	0,3
18	Черноголовка 2' РФ, Моск.обл	Ев	п	56,01942	38,370217	~0.013	0,05
19	Чарити Шоал (Онтарио озеро)* Канада	АС	п	44,037	-76,491	0.013	1
20	Спас-Клепиковская группа озер (>17 кр.: Глухое, Святое, Лихорево, Круглое, Белые озера, болото Шири и др.) ' РФ, Рязанская обл.	Ев	п	55,22	40,2	~0.013	0,5
21	Светлое озеро' РФ, Моск.обл	Ев	п	55,896	38,695	~0.013	0,3
22	Салинас' США	АС	п	32,3	-102	0,013	20
23	Потомак' США, р.Потомак	АС	н	38,3	-77	0,013	16
24	Небраска' США, шт.Небраска	АС	п	41,4	-99	0.013 (-1080y)	7
25	Орлево оз. (Орликово)' РФ, Моск.обл	Ев	п	55,886	38,7	~0.013	0,3
26	Луковое Озеро' РФ, Моск.обл	Ев	п	55,928	38,54	~0.013	0,64
27	Клешино Озеро' РФ, Тверск.обл	Ев	п	57,85	35,27	~0.013	1
28	Алжан озеро' Казахстан	Аз	п	50,27	51,68	~0.013	1,7
29	Амундсена залив' Канада	АС	п	70,6	-125	0,013	170
30	Аральская' Казахстан	Аз	п	46,8	61,6	~0.013 ?	450
31	Баффина остров' Канада	АС	п	71,5	-82,5	0,013	120
32	Боровое оз.' РФ, Моск.обл	Ев	п	55,875	38,592	~0.013	0,47
33	Вичита' США	АС	п	37,7	-97,7	0,013	2
34	Каролина* США, С и Ю Каролина	АС	в	33,75	-78,75	0,0129 (-6000y)	100
35	Бермудский (+ о-ва Зелёного мыса) * Саргасово море	АЦ	п	32,24	-64,73	0.012 (-12000y)	2250
36	Гогуи Мавритания	Аф	п	15,5	-11,4	0,0115 (-11500y)	0,6

37	Парри Саунд Канада	АС	в	45,375	-79,9278	0,0115	2,5
38	Уренгой Россия	Аз	п	66,273	78,444	0.0115 - 55.8	4,5
39	Итуральде Боливия	АЮ	в	-12,5	-67,5	0.011-0.032	9
40	Алпатово' РФ, Московская обл.	Ев	п	56,31	35,67	~0.01 (<0.02)	1,36
41	Баба Яга * Северная Корея	Аз	п	38,508	123,57	0,01	16
42	безымянный /Россия1' РФ, Новгородская обл.	Ев	п	58,26	34,755	~0.01 (<0.02)	1,8
43	Белое-Бардуковское озеро (Белое и Черное)' РФ, Московская обл.	Ев	п	55,63	39,74	~0.01 (<0.02)	0,7
44	Белое-Тверское озеро' РФ, Тверская обл.	Ев	п	57,92	35,28	~0.01 (<0.02)	1,2
45	Большое озеро' РФ, Новгородская обл.	Ев	п	58,685	32,115	~0.01 (<0.02)	9,2
46	Валдай' РФ, Новгородская обл.	Ев	п	57,99	33,3	~0.01 (<0.02)	10,3
47	Ванелахти' РФ, респ. Карелия	Ев	п	63,642	34,69	~0.01 (<0.02)	82,5
48	Введенские' РФ, Московская обл.	Ев	п	55,924	39,12	~0.01 (<0.02)	0,84
49	Вершинское' РФ, Новгородская обл.	Ев	п	57,98	32,13	~0.01 (<0.02)	10,6
50	Вировно озеро' РФ, Новгородская обл.	Ев	п	58,83	31,935	~0.01 (<0.02)	6,9
51	Гудзонов пролив* Канада	АС	п	63,3	-75	~0.01 (<0.02)	320
52	Гусиное озеро' РФ, Тверская обл.	Ев	п	57,9	35,34	~0.01 (<0.02)	0,9
53	Демкино' РФ, Новгородская обл.	Ев	п	57,5	31,98	~0.01 (<0.02)	2,7
54	Джоя * Австралия, Ю	Ав	п	-39,16	141,21	0,01	4
55	Дулово' РФ, Псковская обл.	Ев	п	56,96	30,45	~0.01 (<0.02)	9,8
56	Дятловский' РФ, Тверская обл.	Ев	п	56,27	32,464	~0.01 (<0.02)	6,4
57	Ерёмково озеро' РФ, Московская обл.	Ев	п	57,87	35,29	~0.01 (<0.02)	1
58	Жаманшин' Казахстан, Приаралье	Аз	д	48,4	60,8	~0.01 (0.75+0.06;1-8,1p; 4-5; 0.9+0.1Ar)	14
59	Заборье' РФ, Ленинградская обл	Ев	п	59,515	35,28	~0.01 (<0.02)	2,2
60	Замошское озеро' РФ, Новгородская обл.	Ев	п	58,78	31,32	~0.01 (<0.02)	8,2
61	Згочша озеро' РФ, Тверская обл.	Ев	п	57,76	35,4	~0.01 (<0.02)	2,5
62	Золотая вешка оз.' РФ, Московская обл.	Ев	п	56,824	37,9	~0.01 (<0.02)	1,24
63	Изяр озеро РФ	Ев	в	56,55884	45,2103	0.01	0,37
64	Кабрероль (Эро, Кло, Клеймонт-эль'Херольт, Кабрерон) Франция	Ев	в	43,53	3,13	0.01	0,217
65	Кап-Йорк * Гренландия	СО	п	76,63	-72,8	0,01	8,5
66	Карповское (Власовское) озеро' РФ	Ев	в	55,6683	39,737	0.01	0,35
67	Кенгуру * Австралия, Ю	Ав	п	-39,0465	141,285	0,01	5
68	Костромские разливы' РФ, Костромская обл.	Ев	п	57,96	40,76	~0.01 (<0.02)	36,4
69	Круглое озеро /КРС РФ	Аз	н	55,1719	89,3149	0.01	1
70	Кукла * Индийский океан	ИО	п	-46,5	111,7	0,01	16
71	Лежнинское озеро РФ	Ев	д	57,5354	48,5933	0.01	0,23
72	Лемешинское озеро РФ	Ев	н	55,7042	39,78	0.01	0,35
73	Лимандрово' РФ, Новгородская обл.	Ев	п	58,385	34,383	~0.01 (<0.02)	8,5
74	Медведевский' РФ, Тверская обл.	Ев	п	56,126	34,305	~0.01 (<0.02)	1,42
75	Метеор Страйк ЮАР	Аф	н	-26,943	32,783	0.01	0,17
76	Нерское озеро' РФ, Московская обл.	Ев	п	56,084	37,39	~0.01 (<0.02)	1,29
77	Нестиар РФ	Аз	п	56,558	45,33	0,01	0,62
78	Озерское озеро РФ	Ев	в	56,7623	45,4063	0.01	0,48
79	Орехово-Зуевские (11 кр.: Белое озеро и др.) ' РФ, Московская обл.	Ев	п	55,649	39,088	~0.01 (<0.02)	1,6
80	Отно озеро' РФ, Вологодская обл.	Ев	п	59,164	36,45	~0.01 (<0.02)	9,1
81	Песочное озеро (Хотилово, Песочное, Выскодно озера)' РФ, Тверская обл.	Ев	п	57,937	34,41	~0.01 (<0.02)	2,8
82	Плещеево' РФ, Ярославская обл.	Ев	п	56,77	38,77	~0.01 (<0.02)	11
83	Подмозшье озеро' РФ, Тверская обл.	Ев	п	57,967	35,328	~0.01 (<0.02)	4,2
84	Рио-Куарто D Аргентина	АЮ	о	-32,87	-64,23	0,01	3,5

85	Рио-Куарто Е Аргентина	АЮ	о	-32,87	-64,23	0,01	3,5
86	Рон дельта * Средиземное море	Ев	п	42,35	3,98	0.01	6
87	Русское (Русское и Межнитское озера)' РФ, Псковская обл.	Ев	п	57,217	30,652	~0.01 (<0.02)	2,5
88	Светецкие (12 кр.: Круглец, Мошное, Олень, Верхнее, Кендур, Глубокое и др.)' РФ, Владимирская обл.	Ев	п	55,82	39,48	~0.01 (<0.02)	4
89	Сегозеро' РФ, респ. Карелия	Ев	п	63,29	33,66	~0.01 (<0.02)	50,8
90	Серемо' РФ, Тверская обл.	Ев	п	57,45	33,38	~0.01 (<0.02)	7,4
91	Сиглинское озеро' РФ, Вологодская обл.	Ев	п	59,05	35,42	~0.01 (<0.02)	2,6
92	Слой Австралоазиатских Тектитов (ААТП, Муонг-Нонг, Тектит Кратер)' * Индокитай	Аз	п	12	106	~0.01 (<0.02) ?	32-114 (?)
93	Смердячее ' РФ, Моск.обл.	Ев	в	55,7343	39,82127	~0.01 (<0.02)	0,35
94	Средниково' РФ, Ульяновская обл.	Ев	п	52,983	48,05	~0.01 (<0.02)	1,7
95	Сумаярви' РФ, респ. Карелия	Ев	п	63,98	35,15	~0.01 (<0.02)	25
96	Сутоковый' РФ, Тверская обл.	Ев	п	58,27	35,82	~0.01 (<0.02)	6,5
97	Талец озеро' РФ, Вологодская обл.	Ев	п	59,067	36,81	~0.01 (<0.02)	5,5
98	Тарусовские' РФ, Тверская обл.	Ев	п	57,69	35,55	~0.01 (<0.02)	11,3
99	Тверские (8 кр.: Тогное, Глубокое, Светлое, Щучье, Близнецов и др.)' РФ, Тверская обл.	Ев	п	56,99	36,38	~0.01 (<0.02)	3,8
100	Тигода озеро (Тигода, Липино, Ретно)' РФ, Новгородская обл.	Ев	п	58,94	30,98	~0.01 (<0.02)	11
101	Тогыз Казахстан	Аз	д	47,5	60,4	~0,01	20
102	Туголесская группа озер (7 кр.: Воймега, Карасово, Глубокое, Долгое, Великое и др.)' РФ, Московская обл.	Ев	п	55,5	39,85	~0.01 (<0.02)	2
103	Урема озеро РФ	Ев	п	55,6538	51,9195	0.01	1,1
104	Флиндерс * Австралия	Ав	п	-39,7	147,5	0,01	10
105	Челкар-Аральская' Казахстан	Аз	д	47,3	61	~0,01	420
106	Чёрные' РФ, Владимирская обл.	Ев	п	55,698	40,52	~0.01 (<0.02)	0,66
107	Чухломское озеро РФ	Ев	н	58,7863	42,6153	0.01	9
108	Шатурская группа озер (>17 кр.: Святое Шатурское + Соколье, Ярмол, Черные, Черное-Спасское, Белые, Митинская воронка, Велино, Муромское, Озерецкое, Пиявочное и др.) ' РФ, Московская обл.	Ев	в	55,62	39,55	~0.01 (<0.02)	5,8
109	Шернинские (12 кр.: Коверши и др.)' РФ, Московская обл.	Ев	п	55,898	38,513	~0.01 (<0.02)	0,95
110	Юловский' РФ, Ульяновская обл.	Ев	п	53,995	46,635	~0.01 (<0.02)	0,87
111	Юнгава Залив* Канада	АС	п	60	-67,3	~0.01 (<0.02)	240
112	Юрьевецкие (5 кр.: Рукавское, Беловодье, Бездонное, Ежево, Свято)' РФ, Владимирская обл.	Ев	п	56,093	40,209	~0.01 (<0.02)	1,33
113	Рио-Куарто А Аргентина	АЮ	о	-32,87	-64,23	0,01 (< 0,1)	4,5
114	Мораско Польша	Ев	д	52,48	16,9	< 0.01	0,1
115	Моро де Сьеро (безимянный /Мендоса, Мендоса) Аргентина	АЮ	п	-34,2614	-69,5478	<0.01	600
116	Ситилеменкэт США, Аляска	АС	в	66,12	-151,38	<0.01	12,4
117	Фромборк Польша	Ев	д	54,3433	19,6929	< 0,01	0,25
118	Тсырыкмяги Эстония, пос.Ряпина	Ев	д	58,07	27,45	0.0095 (0,01)	0,04

Из почти 2000 импактных событий каталога Михеевой А.В., произошедших за всю историю Земли, на последние 100 тысяч лет приходится (по нашей выборке) 118 импактов. Причём более половины из них (62, номера строк выделены жирным шрифтом) выпали на Восточно-Европейскую равнину. Нетрудно представить какое сильное

психологическое воздействие на проживающих здесь людей оказали эти грозные знаки со стороны небесных сил. Всё это отразилось в древних арийских сказаниях.

Видимо без импактных воздействий график вюрмского похолодания (Рис.2) имел бы более пологие края (и в начале и в конце) и глубина его была бы на уровне Готтвейгского межстадиала. Так и напрашивается мысль о внешнем воздействии.

В [24] вюрмское похолодание также связывается с Ладожским импактом. В качестве механизма похолодания здесь принимается механизм так называемой ядерной зимы, когда огромное количество пыли поднятой в атмосферу, по причине ядерных взрывов или импактных событий, закрывает солнечный свет и вызывает похолодание. Это достаточно распространённая гипотеза. С ней некоторые авторы связывают гибель динозавров. Однако, не умоляя ядерной катастрофы, в том числе ядерной зимы для судеб человечества, автор данной статьи считает невозможным наступление длительного ледникового периода по этой причине. Без постоянной подпитки, пыль из атмосферы осядет за несколько лет и поступление тепла от Солнца возобновится. При всей негативности воздействия на живое, похолодания на десятки тысяч лет этот механизм не вызовет.

ЭВОЛЮЦИЯ КАК МЕТОД ТВОРЕНИЯ. ЭВОЛЮЦИЯ И РАССЕЛЕНИЕ РАС

Эволюционное развитие сложных систем разделяется на два этапа. Бифуркационный этап, этап резких метаморфоз, видоизменений и последующий длительный этап приспособления, адаптации к окружающим условиям. Оба этапа и бифуркационный и адаптационный в биологических системах реализуются через мутации, связанные с изменением структуры ДНК по каким – либо причинам. Бифуркационные мутации, приводящие к возникновению нового биологического вида, носят более радикальный характер изменения ДНК и, по современным представлениям, связаны или с воздействием жёсткого излучения или встройкой в цепи ДНК вирусных вставок. При этом очень мала вероятность выживания нового организма, плод чаще всего гибнет на ранней стадии. Но в случае успеха, когда возможно полноценное развитие в процессе онтогенеза, новый организм получает значительные изменения, вплоть до кардинальных. Адаптация происходит в результате целой серии незначительных изменений ДНК в процессе мейоза, приводящая к шлифовке тех вновь возникших качеств вида, которые усиливают позиции вида в борьбе за существование. Причём и бифуркационные и адаптационные мутации не наделяют вид преимуществами одномоментно. Преимущества бифуркационных изменений наиболее ярко проявляются при резких изменениях среды существования, например наступление ледникового периода. Адаптационные изменения проявляются в результате длительной борьбы за существование. Причём случайное мутационное экспериментирование порождает огромное многообразие форм жизни, осваивающих доступные им ниши. Последовательность биологического развития порождает сложный лабиринт видовых цепочек. При этом многие цепочки имеют конечный период развития, останавливаются в своём развитии. Но есть непрерывная нить, коридор биологической эволюции, который протянулся от первоклетки, возникшей 3,6 млрд. лет назад до человека современного типа, появившегося в экваториальной Африке примерно 200 тыс. лет назад. [8, 14]. В более широком смысле коридор эволюции простирается от момента Большого взрыва до появления антропного принципа. Весь лабиринт биологического разнообразия в своём временном развитии ветвится вокруг этой непрерывной нити, являющейся стержнем эволюционного становления. При этом ветви, особенно на начальном этапе, могут объединяться и давать ветвь нового качества. Предельное от центральной стержневой нити ветвление форм жизни, определяет коридор эволюции.

Коридор эволюции определяется величиной потенциальных барьеров, удерживающих диссипативную структуру в состоянии стабильности, удерживающих структуру от распада. [12]. В биологии рамки коридора определяются в числе прочего перепадами температур, в которых возможно протекание биологических процессов. В биологии

широк спектр возможных структур и вариантов развития, а значит и возможностей для отбора. Любая линия эволюции, протекающая в границах коридора, благодаря отбору стремится к наиболее устойчивой в данных условиях структуре. Этим и определяется конечная предопределённость эволюции в условиях конкретной действительности.

Несмотря на то, что двигателем биологической эволюции являются случайные генные мутации, приводящие к тем или иным изменениям, эволюция, благодаря канализации в рамках коридора, вовсе не слепа. Её развитие предопределено в потенциальных возможностях заключённых в недрах многообразия, в недрах биологического лабиринта с его единственным выходом в рамках коридора эволюции. Движение по коридору эволюции однонаправлено. Конечно, есть такие эволюционные ветвления как катогенез – движение вниз – эволюционное направление, сопровождающееся упрощением организации. Но это исключение, порождённое чаще всего отсутствием конкуренции. Невозможна обратная эволюция от высших млекопитающих к их общему предку, появившемуся в эпоху динозавров. Против этого выступает Дарвин с его внутри и межвидовой борьбой и естественным отбором. Хотя в искусственных (лабораторных) условиях такое, видимо, возможно. Мысль Энгельса о роли труда в формировании человека из обезьяны представляется относительной по той причине, что способность к труду заложена в недрах эволюции, как метода реализации Замысла. Ведь не зря же три основных признака гоминид: прямохождение, обработка камня и речь, на протяжении эволюции животного мира проявлялись неоднократно с течением времени при движении по коридору эволюции [14], пока не собрались вместе.

В связи с этим хотелось бы обратиться к давнему спору между последователями креационизма и последователями эволюционной теории. [14]. Как представляется автору, здесь нет предмета спора. Бог выбрал эволюцию в качестве метода творения, метода реализации Замысла. Попытаемся обосновать данный посыл. Творцу для реализации замысла необходимы были количественные величины определённых действий, перед началом творения мира. По сегодняшним физическим воззрениям, подготовка к Большому взрыву. Причём Большой взрыв замыслился и подготавливался таким образом, что бы на определённом этапе становления восторжествовал антропный принцип. То есть уже на подготовительном этапе встал вопрос о количественном измерении величин, которое всегда сопровождается погрешностями. Принципиальная неизбежность погрешности кроется в понятии иррационального числа, в принципиальной несовместимости длин (величин) некоторых сущностей. Это особенность геометрии физического пространства, в котором реализовывался замысел Творца. Погрешность можно сделать сколь угодно малой, но исключить нельзя в принципе. Причём эта погрешность при практических действиях будет сколь угодно малой, но конечной, а не бесконечно малой. По этой причине, учитывая масштабы сингулярной точки (точки творения) и масштабы сегодняшней Вселенной, период её становления и совокупность её элементарных взаимодействий за этот период, становится ясным, во что разрастётся неизбежная первоначальная погрешность и насколько она отклонит результаты процессов становления от Замысла. С целью исключения этого развития событий Творцом и был избран эволюционный метод творения. Причём эволюционные процессы протекают в рамках коридора эволюции, который направляет эволюционные процессы к конечной цели Замысла. Всё, что не вписывается в рамки коридора эволюции, гибнет. Барьеры коридора эволюции определяются в конечном итоге фундаментальными физическими константами. Эволюционный метод реализации Замысла требует от Творца минимальных усилий. Творцу нет необходимости прорисовывать каждую деталь Творения, Он устанавливает границы коридора эволюции, а эволюция реализует потенциально заложенное в этих границах многообразие мира. И в тоже время даёт возможность Творцу при необходимости осуществлять на любом этапе вмешательство в процесс становления, позволяя устранять помарки эволюции. Эти помарки вносятся, как отмечено выше, принципиально неизбежными погрешностями, вытекающими из свойств иррационального

числа. Подтверждением эволюционного метода реализации Замысла служат слова из Библии после каждого дня творения: “И увидел Бог, что это хорошо”. Дни творения – это определённые этапы эволюционного становления Замысла. Конец каждого дня творения для Бога - своеобразная реперная точка, в которой Он сравнивал результат с Замыслом. Ход эволюции его устраивал, поэтому Творец и говорил, что это хорошо. Если бы Творец прорисовывал Замысел в деталях шаг за шагом, Ему не было бы необходимости поэтапно оценивать Творение. Необходимо отметить, что ещё в середине 19-го века, сразу после появления учения Дарвина, даже в среде священнослужителей высказывалось мнение, что “Бог и естественный отбор не являются врагами”. [14].

В своём последовательном развитии биологическая эволюция, наконец, подошла к периоду возникновения человека как вида, к тому периоду становления Творения, когда БОГ говорит: “Сотворим человека...”. Как трактует современная антропология, человек как вид зародился в Африке. Причём в течение миллионов лет вид эволюционировал до человека современного вида - *homo sapiens*. При этом было, по современным представлениям, несколько эпизодов выхода человека из Африки в Евразию, начиная от более архаичных форм до *homo sapiens*. Есть предположение и об обратном движении из Евразии в Африку. [14]. Из ранних форм на просторах Евразии развился неандерталец, главный соперник *homo sapiens* в борьбе за существование. Коридор эволюции говорит о том, что при более благоприятных условиях и без соперничества с *homo sapiens* неандерталец возможно бы достиг высот цивилизации. Но судьба распорядилась иначе, что-то не устраивало Творца в неандертальце - европейце. До сих пор не стихает спор между африканской и азиатской родиной *homo sapiens*. [14]. Эволюционный метод творения и коридор эволюции не исключают того, что современный человек, соответствующий параметрам Замысла, мог появиться в разных точках планеты из разных ветвей эволюции. Но тот факт, что *homo sapiens* возник в недалёком прошлом (200 тысяч лет назад) и имеет совершенно одинаковые физические и умственные параметры, говорит о едином центре и едином источнике происхождения современного человека. И разительная разница между *homo sapiens* и неандертальцем подтверждает данный вывод. А археология *homo sapiens* и сегодняшние локальные области чёрной расы в областях других рас (дравиды, аборигены Австралии) говорят в пользу африканской родины современного человека. Здесь уместно вспомнить и о гипотезе Матюшина Г.Н. о том, что “в райском саду человечества находился урановый котёл. Учёный задаётся вопросом, не является ли слегка повышенный радиационный фон Восточной и Южной Африки тем необходимым условием, которое определило полезные с точки зрения антропогенеза мутации наследственного аппарата”. [14]. Возможно, ускоренный мутационный перебор резких метаморфоз способствовал ускоренному движению по коридору эволюции. Необходимо отметить, что даже при неглубоких с точки зрения филогенеза мейозных мутациях более половины организмов не развиваются с положительным исходом. “По некоторым данным, 50 – 70 % оплодотворённых яйцеклеток не развивается в период имплантации. По-видимому, это происходит не только от действия патогенных факторов в момент начавшегося развития, но и в результате грубых наследственных аномалий”. [25]. При мутациях, приводящих к резким метаморфозам, вероятность выживания при онтогенезе вообще исключительно мала. Программа онтогенеза как последовательности включения тех или иных генов формируется в процессе филогенеза вида. Если мутация не вступает в противоречие с программой филогенеза, то онтогенез может дать жизнеспособную особь или даже особь с новыми положительными качествами, которые закрепят новый вид. Хотя как, отмечено выше, вероятность такого исхода очень мала. Но огромное количество мутаций (огромное количество семенных клеток обоих полов) и длительный период времени воздействий (миллионы лет) делают возможной реализацию таких резких метаморфоз. Причём этот слепой, случайный перебор вариантов мутаций реализует лишь то, что соответствует коридору эволюции, что соответствует Замыслу.

И так 200 тысяч лет назад на востоке центральной Африке биологическая эволюция достигла своей вершины, породила человека современного вида. Это были представители негроидной расы, перворасы человечества. Каждая раса имеет свои специфические черты [1], сформированные средой обитания. Природные условия экваториальной Африки отразились на облике негроидной расы. Это в первую очередь чёрный цвет кожи и волос, вызванный присутствием пигмента меланина, защищающего клетки от интенсивного ультрафиолетового излучения экваториальной зоны. Это курчавые волосы, создающие воздушную подушку и защищающие мозг от перегрева. Короткий и широкий нос для снижения гидравлического сопротивления при вдыхании горячего, относительно разрежённого воздуха. Это результат адаптации вида, а возможно и более архаичных предшественников к условиям центральной Африки.

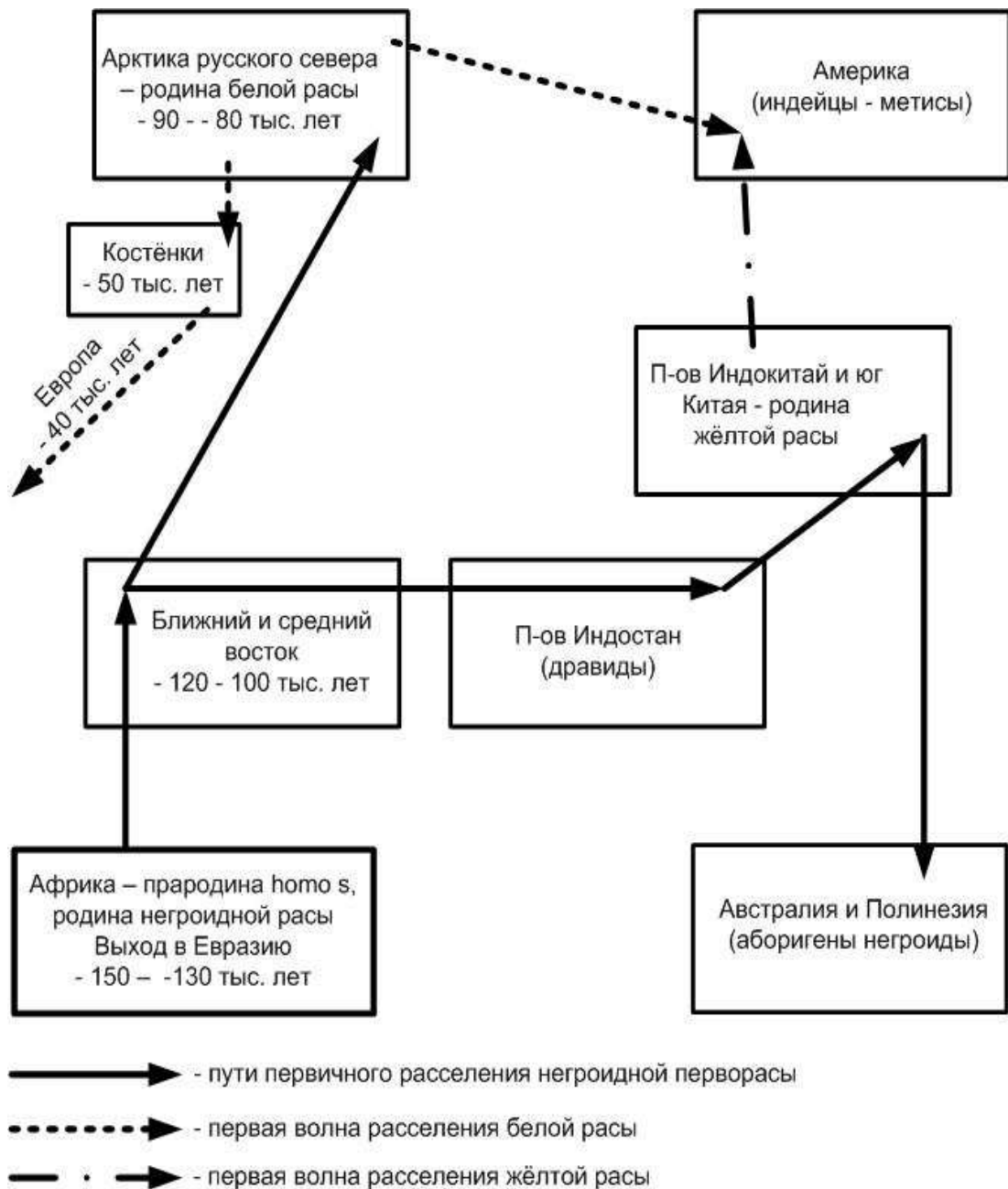


Рис.3 Схема расселения *homo sapiens* по Земле

К моменту выхода группы *homo sapiens* в Евразию, негроидная раса видимо уже в полной мере адаптировалась к условиям жаркой Африки и мало изменилась к

сегодняшнему дню, если не принимать во внимание экзотические разновидности, вроде пигмеев джунглей. А группа негроидов, вышедшая на просторы Евразии 150 – 130 тысяч лет назад [2, 8, 14], продолжила адаптационное развитие под влиянием среды, до белой и жёлтой рас. Эта группа была очень не многочисленной. “Расчёты, проведённые генетиками на основе изучения генов гемоглобина, показывают, что число этих эмигрантов не превышало 600 – 1000 человек”. [14]. Рассмотрим возможные пути расселения потомков эмигрантов чёрной расы в Евразии и предположительные области адаптационной эволюции негроидов в белую и жёлтую расы.

На Рис.3 изображена схема расселения людей современного типа, составленная по накопленным археологическим данным и достижениям антропологии и расологии. Выход негроидов из Африки по данным [2, 8, 14], произошёл 150 – 130 тысяч лет назад. Самые древние стоянки современного человека в Евразии обнаружены на Ближнем Востоке и относятся к периоду порядка 120 - 100 тысяч лет назад. [8, 29]. Хотя трудно представить, что *homo sapiens*, выйдя из низовий Нила 150 – 130 тыс. лет назад, перемещался до области Ближнего Востока десятки тысяч лет. Достаточно вспомнить, что евреи в библейские времена прошли этот путь за сорок лет. Этот факт говорит скорее о скудости археологических данных. Видимо длительное время пребывания на Ближнем Востоке потребовалось и для увеличения численности, достаточной для дальнейшего расселения по Евразии.

Далее из области Ближнего Востока расселение по данным археологии и антропологии пошло по двум направлениям. Одна ветвь расселения пошла на восток, через Индию на Индокитай и южный Китай. Часть этой группы повернула на юг и обосновалась в Австралии и Полинезии. Этот путь подтверждается крупной негроидной группой дравидов, сегодня проживающих на юге полуострова Индостан, и, ярко выраженными негроидными чертами аборигенов Австралии и Полинезии. Территориальный разрыв между негроидами Индостана и Австралии указывает на область Индокитая и южного Китая как на область адаптационного формирования жёлтой расы из негроидной. Какие специфические природные условия полуострова Индостан и Южного Китая привели к адаптации негроидов в жёлтую расу, науке ещё предстоит выяснить. Они не столь очевидны как для белой расы, которые мы отметим ниже, но напрашивается влияние условий азиатских джунглей. Недавно появилось сообщение о том, что на юге Китая обнаружены останки ранее неизвестного вида человека, с чертами негроидной расы. “«Человек из оленьей пещеры», по мнению ученых, по степени развития стоит ближе к современному человеку, чем, например, неандертальцы. У него была круглая черепная коробка и низкие надбровные дуги. Его нижняя челюсть выдавалась вперед, лицо было маленьким и плоским с широким носом. Один из руководителей исследования, профессор австралийского Университета Нового Южного Уэльса Даррен Керноу считает, что пока рано давать точную классификацию древнего человека, обнаруженного на юге Китая. «Найденные ископаемые останки могут принадлежать ранее неизвестному виду людей, которые дожили до конца ледникового периода, то есть жившим 11 тыс лет назад, — заявил профессор. — Они могли появиться в результате ранней миграции из Африки в Азию». Новостной сайт mail.ru. Материал предоставлен изданием ИТАР-ТАСС. Это сообщение ложится в общую схему южной ветви расселения *homo sapiens*. Появление семитской и индоевропейской области разрыва между негроидами Индостана и Африки обоснуем ниже. Из области адаптационного формирования жёлтая раса начала веерообразно распространяться на запад и север Азии.

Целый ряд фактов: основной ареал расселения чёрной расы в Африке, древнейшие области расселения чёрной расы на полуострове Индостан и в Австралии, факты указывающие на раннее присутствие представителей чёрной расы в Крыму, Китае, на Американском континенте, исследование генетиками внеядерной ДНК, указывающие на большее накопление изменений у жителей чёрной Африки [14], говорят в пользу Африканского происхождения *homo sapiens*.

Вторая ветвь расселения из области Ближнего Востока направилась на север в Европу. Наши знания этого пути сегодня не имеют столь логически безупречного представления, как восточное направление. Картину ранее существовавших представлений спутали археологические материалы Воронежских Костёнок. Принято считать: “Основываясь на имеющихся данных, можно предположить следующий сценарий расселения популяций современного человека. Начальный отток из области Леванта, по-видимому, произошел около 60 тыс. лет назад, когда в муссонных областях Юго-Западной Азии и на севере Африки установились исключительно засушливые условия. Отток осуществлялся в направлении Балкан и проходил через Анатолию. На территории Балкан мигрирующая волна разделилась на два потока, один из которых стал двигаться на запад континента, а другой — на северо-восток”. [8]. “Наиболее ранние проявления верхнего палеолита в Европе фиксируются памятниками типа Бачо Киро в Болгарии. Для слоя 11 пещеры Бачо Киро, содержащей индустрию раннего верхнего палеолита, была получена датировка >43 тыс. лет; повторные датировки показали более молодой возраст: 38—33 тыс. лет. Для нижнего слоя памятника Костенки-12 были получены радиоуглеродные даты порядка 42—40 тыс. лет. Еще более древний возраст, 52—42 тыс. лет, был получен методом OSL — оптически стимулированной люминесценции”. Эти выборки из того же источника [8]. Как видно возникает противоречие. Костёнки по схеме расселения возникают позднее Балканских памятников, а датировка даёт обратный результат, причём с большим разрывом. “Как мы уже говорили, кроманьонец появился в Европе 40, а на Ближнем Востоке 92 тысячи лет назад. Но возникает вопрос: почему он стоял на пороге Европы в течение как минимум 50 тысяч лет?”. [14]. Ещё, как показывает археология, в период появления *homo sapiens* в Костёнках, южнее и западнее Костёнок господствовал неандерталец.

Предложим иной вариант видения процессов расселения *homo sapiens* негроидного типа на просторах Европы уже хорошо освоенных и плотно заселённых неандертальцами. Выйдя из области Ближнего Востока не 70 – 60 тыс. лет назад, а гораздо раньше *homo sapiens* негроидного типа прошёл через Анатолию в направлении Балкан, а возможно и по восточному берегу Чёрного моря вышел на Кубань и в северное Причерноморье. В эту схему укладывается стоянка в Крыму (Староселье) [29], где найдены останки 2-х летнего ребёнка с негроидными чертами, если верить некоторым материалам. Далее испытал жёсткое противостояние достаточно многочисленных неандертальцев, современный человек начал перемещение по долинам рек, которые имели северное направление, кроме Дуная. Идя на север по долинам рек текущим на юг (Днепр, Дон, Волга), затем по долинам рек текущим на север, современный человек достаточно быстро достиг полярных областей русского севера. Здесь он оказался в относительной безопасности от неандертальца. Неандерталец был видимо теплолюбивым существом, не способным приспособиться к низким температурам. Об этом говорит полное исчезновение неандертальца в ледниковый период. А в заполярье даже, а тёплый, до ледниковый период, было относительно прохладно. В зимний период выпадал снег, реки и моря сковывались льдом. Ландшафт был степной, причём на всём пространстве приполярной и заполярной Евразии. Необходимо отметить, что *homo sapiens* был более подвижен в освоении пространств, чем неандерталец. Это было вызвано тем, что *homo sapiens* жил более крупными общинами, чем неандерталец и соответственно быстрее потреблял доступный продовольственный ресурс местности и вынужден был уходить дальше в другое место.

Здесь в области русского севера и произошёл адаптационный переход человека негроидной расы в расу белую. В биологической природе те элементы или свойства, которые перестают служить выживаемости вида, со временем принимают рудиментарный характер или пропадают совсем. Так в полярных областях нет необходимости вырабатывать пигмент меланин, защищающий от ультрафиолета. В приполярье и заполярье поступление ультрафиолета сокращается многократно. В полярную ночь,

длящуюся пол года ультрафиолет не поступает вообще. А в летний период его поступление сокращено в сравнении с экваториальной зоной. Это связано с тем, что лучи, из-за наклона оси, проходят через атмосферу Земли более длинный путь в среде озона, чем на экваторе и поглощаются атмосферой (озоном) в большей мере. Угасание функции выработки меланина привело к осветлению кожи, волос и глаз. В тоже время простудные заболевания лёгких привели к адапционным изменениям носоглотки. Нос стал длиннее, увеличилась площадь обогрева поступающего холодного воздуха кровью. Но самую важную роль сыграли суровые природные условия для социальной эволюции. Они укрепили общинный образ жизни, при котором легче противостоять природе. Известный археолог Мочанов Ю.А. также говорит “о благотворном влиянии экстремальных условий окружающей среды на становление человека и его культуры”. [14]. А автор [19] пишет: “Нация – это не только социально – экономическая, но также природная категория”.

Неандертальцы не могли составить конкуренции человеку современного типа в первую очередь из-за малости групп совместного проживания в отличие от человека современного типа. Более высокая социальная адаптация современного типа человека вызвана суровыми условиями севера, где человек разумный сформировался как европеид. В большой общине легче противостоять суровым условиям, противнику, легче передавать и хранить знания и навыки. Отсюда лучшие технологические достижения и выше духовное развитие. Это был начальный этап социальной эволюции. Но в Европе неандерталец проиграл не только в противостоянии с современным человеком, но главным образом по причине отсутствия у неандертальца навыков выживания в холодных зимних условиях, в период оледенения, что приводило с одной стороны к массовому вымиранию неандертальцев, а с другой стороны вынуждало их уходить в тёплые края. Это приводило к обострению внутривидовой борьбы между неандертальцами и человеком современного типа. По этим причинам неандерталец был обречён, хотя и имел большой объём мозга. В [14] приводится такой факт о совместном пребывании на Ближнем Востоке кроманьонца и неандертальца. “В пещере под названием Кебара, находящейся в тридцати километрах от средиземноморского портового города Хайфа у подножия знаменитой горы Кармел, неандерталец жил от 60 до 48 тысяч лет назад, то есть он пришёл сюда как минимум на тридцать тысяч лет позже, чем обосновался в этом районе кроманьонец. Таким образом, исключается возможность того, что неандерталец был прямым предком кроманьонца”.

“Несмотря на их сравнительно высокие интеллектуальные и физические данные, на протяжении последнего оледенения неандертальцы полностью исчезли с лица нашей планеты, уступив место людям современного типа. Причины этого следует искать в сфере экологии и социологии. Специальные исследования показывают, что люди современного типа были более приспособлены к жизни на открытых пространствах, которые получили широкое распространение в эпоху оледенения. С самого начала современные люди жили большими коллективами экзогамного типа, что гарантировало им выживание и обеспечивало интенсивный приток генного материала. В противоположность им, неандертальцы оставались немногочисленными группами, хозяйственная деятельность которых носила неорганизованный и спонтанный характер и была ограничена преимущественно лесными и горными ландшафтами. Весьма важным обстоятельством является способность современных людей к «символическому общению», что фиксируется появлением на самой ранней стадии «очеловечивания» предметов искусства с абстрактными символами. Как отмечают специалисты по когнитивным наукам, основное эволюционное преимущество современного человека по сравнению с неандертальцем состоит в эффективном обмене информацией, что стало возможным в связи с развитием языкового и символического общения.” [8].

Для социальной эволюции характерны два направления: развитие производительных сил и духовное возрастание.

Уровень духовного возрастания проявляется как преимущества мутационных привнесений при испытаниях, напряжениях, трудных ситуациях.

Во время испытаний ледникового периода, белая раса могла погибнуть подобно неандертальцам. Но потенциальные эволюционные возможности *homo sapiens* позволили ей не только выжить, но и социально эволюционируя, духовно возрасти, а технологически далеко продвинуться.

На севере Земли, вдоль полярного круга, существовал в доледниковую эпоху своеобразный степной коридор открытого пространства. С севера он был ограничен океаном, с юга лесами. На этих степных пространствах кормились стада животных. По этому коридору видимо ещё в доледниковую эпоху происходило расселение человека на восток, вплоть до Америки. Так как это расселение происходило однонаправлено с Русского севера на восток, а не веерно как из юго-восточной Азии, то шло относительно быстро. Этим расселением видимо можно объяснить, наличие стоянок древнего человека в Сибири в области полярного круга. [29]. Но при этом приходится увеличить их древность с 30 – 40 тыс. лет до, как минимум, 70 тыс. лет. То есть отнести к доледниковому периоду. Во всяком случае, культура ольмеков это косвенно подтверждает, о чём будет сказано ниже.

Схема на Рис.3 достаточно хорошо согласуется с ностратической теорией лингвистики, главный постулат которой это развитие родственных языков из общего языка – предка. Таким самым глубоким по времени словарным запасом был язык группы негроидов покинувших Африку 150 – 130 тыс. лет назад и обосновавшихся на Ближнем Востоке. Этот праязык должен прослеживаться во всех языках мира современного человека. Причём его объём по мере приближения генезиса рас и увеличивающейся разновидности народов к современному временному горизонту, должен сокращаться. Это связано с тем, что некоторые слова в своём звучании могут измениться до неузнаваемости, а некоторые заменены новыми.

КОСТЁНКОВСКАЯ КУЛЬТУРА КАК ПЕРВЫЙ ИСХОД ИЗ ГИПЕРБОРЕИ

Выше мы уже отметили очевидное противоречие между принятой схемой расселения современного человека в Европе и археологическими фактами, полученными в Костёнках. Феномен Костёнок пока не находит своего объяснения. “Таким образом, на территории Костёнок мы имеем не только древнейший в Европе, но и чрезвычайно развитый верхний палеолит, появившийся неведь откуда”. [2]. Некоторые авторы высказывают предположение, правда не менее туманное, о том, что жители Костёнок пришли “откуда - то с востока”. Этот вывод делается на основании сравнительного анализа стоянок *homo sapiens* и неандертальца. Выкажем предположение, что жители Костёнок спустились на юг с полярных широт Русского севера, из области адаптационного формирования белой расы. Движение на юг началось примерно 70000 лет назад с началом ледникового периода. (См. Рис.3). К этому времени белый *homo sapiens* достаточно хорошо освоил северные пространства, достиг больших успехов в организации жизни большими общинами, прошёл первый этап духовного возрастания, накопил значительный технологический опыт, который в условиях большой общины легче сохранялся и передавался в цепочке поколений. Начавшееся резкое похолодание в первую очередь привело к сокращению продовольственной базы, что и вызвало массовую миграцию на юг. Белый человек осел в области Костёнок, так как встретил здесь первых неандертальцев, уже заселивших Европу южнее и западнее Костёнок. Продвижение из заполярья в Костёнки длилось порядка 15000 лет, что видимо связано с наступлением ледника. Некоторое время современный человек и неандерталец, как показывают артефакты костёнковской культуры, сосуществовали в контакте друг с другом. Однако в следующий период от 50000 до 40000 лет назад начался новый период значительного похолодания. Точка 5 нижнего вюрма, Рис.2. За этот период теплолюбивый неандерталец на просторах Европы по большей части или вымер от простудных заболеваний или откочевал на юг, где встретил жёсткое

сопротивление соплеменников и *homo sapiens* негроидного типа. По этим причинам для белого человека освободились обширные территории Европы. При этом на веерное расселение белого человека из области Костёнок сказался ещё один благоприятный фактор. В период от 40000 до 25000 лет назад на просторах Европы установился относительно тёплый климат. Нижний и основной вюрм разделены крупным межстадиалом (См. Рис.2). “А.И. Москвитин считает это потепление столь значительным, что присваивает ему ранг межледниковья”. [4]. Опять напоминает действие свыше. За период межледниковья человек белой расы широко расселился по Европе: от Балкан до Пиренеев на юг и запад. “Наиболее отчетливо признаки верхнего палеолита прослеживаются в индустриях ориньяка, появившимся в Европе в достаточно развитом состоянии и отличающимся значительным однообразием на всей территории своего распространения. Датировки порядка 40—35 тыс. лет были получены для ранних памятников ориньяка в Южной Германии, Австрии, Франции, Северной Италии и Северной Испании. Уже на ранней стадии ориньяка появляются предметы искусства, в том числе антропоморфные и зооморфные статуэтки, каменные плиты с выгравированными на них стилизованными изображениями животных и сексуальной символикой, а также абстрактные композиции. Радиоуглеродные датировки (порядка 32 тыс. лет) дают основание отнести к ориньяку живопись в пещере Шове на юге Франции. Максимальное распространение ориньяка происходит 32—31 тыс. лет назад. В течение этого времени ориньякские индустрии концентрируются в бассейне Дуная, охватывают большую часть Франции (включая бассейны Луары и Сены), юг Британии, значительную часть Германии и юг Польши (бассейны Рейна, Одера, Вислы), распространяются на Балканах, на Аппенинском и Иберийском полуостровах”. [8]. А также жители Костёнок вновь пошли на север, о чём свидетельствуют стоянки Сунгирь и в Печёрском приполярье. Белый человек вновь вернулся в Гиперборею, на свою прародину. “Уже в ходе своего первоначального расселения люди современного облика освоили арктические районы. Радиоуглеродные и термолюминесцентные датировки порядка 37—35 тыс. лет были получены для стоянок в бассейне Печоры — Мамонтова Курья и Чусовая. Эти стоянки расположены в непосредственной близости от Полярного круга”. [8]. Но волна расселения белого человека из области Костёнок не ограничилась только Европой. Волны переселенцев достигли Ближнего и Среднего Востока и пределов Северной Африки. В результате смешения белых пришельцев и местных представителей негроидной расы возникла семитская группа народов. Неандерталец как историческое явление в этот период видимо сошёл со сцены. “Индустрии ориньяка в пещерах Ближнего Востока имеют возраст 36—32 тыс. лет. При этом набор орудий здесь практически не отличается от европейских. Это дает основание предположить, что ориньякские индустрии были привнесены на Ближний Восток из Европы. Характерно, что данные, полученные на основании анализа ДНК, фиксируют обратный отток населения из Европы на Ближний Восток”. [8]. Этим объясняется семитский пространственный разрыв между негроидами Африки и Индостана.

ЗАСЕЛЕНИЕ АМЕРИКИ

Сроки первичного заселения Американского континента очень разнятся у различных авторов: от 10 тыс. лет до 40 тыс. лет и даже до 60 тыс. лет назад. Особым вопросом стоит культура ольмеков, носящая ярко выраженные антропные черты негроидов и сведения о древних негроидах Южной Америки. Выше мы уже упоминали о степном приполярном коридоре на севере Евразии в доледниковый период. Этот коридор формировал линейное расселение человека. Что приводило к более быстрому удалению от начальной точки, чем при веерном расселении. Возможно, что ещё группа первых переселенцев негроидов на русский север, устремилась по коридору на восток. За несколько тысячелетий, ещё не набрав признаков белой расы, эта группа достигла Берингова пролива. Уже в доледниковый период возможно случались холодные зимы, при которых пролив

сковывался льдом. На Рис.2 видны периоды аномального похолодания ещё в доледниковье. Возможно в этот период, более 70000 лет назад человек негроидной расы и прошёл на Американский континент. Во всяком случае это предположение проливает хоть какой – то свет на культуру ольмеков, не требуя фантастических предположений о путешествии первобытного человека через Атлантический или Тихий океан. Возможно по этому же пути позднее прошли и белые люди, что было вызвано теми же причинами, что и исход в Костёнки. Здесь многое зависит от артефактов, полученных из приполярных стоянок Сибири. Кто обитал здесь: негроиды или белые?

В последнее время появились сообщения о возможном переселении в северную Америку из Западной Европы по кромке морских льдов Атлантического океана, примерно 30000 лет назад. “Новые археологические открытия свидетельствуют: европейцы оказались на американском континенте еще раньше, чем там завелись индейцы. Найдены были каменные орудия, сделанные в Европе. Например, каменные ножи, обнаруженные в штате Вирджиния, были изготовлены из французского кремния. Всего удалось обнаружить шесть "импортных" предметов. Три - нашел в штате Мэриленд профессиональный археолог доктор Даррин Лоури (archaeologist Dr Darrin Lowery) из Университета штата Делавэр (University of Delaware). Еще два - отыскивали коллеги доктора в штатах Пенсильвания и Вирджиния. И на один предмет - тоже в штате Вирджиния – наткнулся местный рыбак. Анализ находок показал: возраст некоторых орудий достигает 26 тысяч лет. А это даёт право утверждать, что их принесли с собой переселенцы. В числе которых находились выходцы, прибывшие из мест, где теперь расположена современная Франция. Столь удивительную версию сейчас отстаивают американский профессор Деннис Стэнфорд (Professor Dennis Stanford) из Смитсоновского института (Smithsonian Institution in Washington DC) и британский профессор Брюс Брэдли (Professor Bruce Bradley) из Университета Эксетера (University of Exeter). Они даже написали соответствующую книгу”. [<http://kp.ru/daily/25844.4/2814902>].

Автору данной статьи эта гипотеза заселения Америки белым человеком видится предпочтительной. По кромке льда северной части Атлантического океана сформировался западный линейный коридор на Американский континент, подобный уже отмеченному выше восточному северному коридору Евразии. Определённые родовые группы на Атлантическом берегу Европы начали специализироваться на промысле морских животных, также как это до сих пор делают некоторые северные народы. Увеличиваясь в численности, они уходили всё далее на запад по кромке льда, которая давала им пропитание, пока не достигли берегов Америки. Жизнь жителей западного коридора была видимо не менее благоустроенной по тем временам, чем жизнь в континентальной Европе. У них видимо были жилища из шкур (чумы), в которых в жирниках постоянно поддерживался огонь для приготовления пищи и обогрева. Нельзя исключить обмена с материком продуктов морского промысла на изделия из дерева и камня.

Примерно в эту же эпоху (период межледниковья) представители жёлтой расы, передвигаясь вдоль тихоокеанского побережья, достигли Берингова пролива и по льду перешли на Американский континент. Коридор вдоль тихоокеанского побережья с его муссонным и стало быть более тёплым климатом был открыт для прохода человека, в отличие от суровых просторов Сибири. От смешения белого и жёлтого людского потока и сформировалась индейская общность. В дальнейшем под давлением индейских племён, ольмеки – негроиды сошли с исторической сцены. На слой негроидной культуры ольмеков напластовались в последующие эпохи слои с китайскими элементами.

ВТОРОЙ ИСХОД ИЗ ГИПЕРБОРЕИ. МИССИОНЕРСКИЕ ПОХОДЫ АРИЕВ

Сопоставляя информацию Рис.2 и исследовательский материал [9] можно попытаться реконструировать процессы расселения славяно-ариев (русских) по русской равнине во времени и пространстве, которые зачастую носили драматический характер. Эта драматичность носила как природный, так и человеческий характер (например, походы

ариев в поздний период). Выше мы рассмотрели область генезиса белой расы и её исход в центр Восточно-Европейской равнины с наступлением нижнего вюрма. В период межледниковья белый человек вновь пошёл на север, о чём свидетельствуют стоянки Сунгирь и в Печёрском приполярье. Белый человек вновь вернулся в Гиперборею, на свою прародину. Период от 40000 до 25000 перед наступлением основного вюрма – это период становления и развития собственно Гипербореи, как общности людей объединённых не только языком, но и мировоззрением. При возвращении на русский север в период среднего вюрма, в суровых условиях севера, продолжился генезис европеида, но на этот раз главным образом духовный. В этот период зародилась идея единобожия. Появилось учение волхвов, особых людей, чьи души воспринимали Дух Божий о едином Творце всего сущего. Появились материальные свидетельства духовного взлёта: лабиринты, спирали, обрядовые обсерватории. Появление этих объектов напоминает на закодированные знания, переданные Духом. Сейчас мы знаем, что спиральную форму имеет ДНК, отвечающая за развитие и изменение живого. Спиральную форму имеет процесс эволюционного развития, что рассматривается философией в качестве одного из фундаментальных законов диалектики. Лабиринты являют собой наглядное представление о многообразии эволюционных путей, в рамках коридора эволюции, имеющего только один выход к конечной цели. Обрядовые обсерватории – пространственно-временные объекты для восхождения в духовный транс и восприятия посланий Духа. Видимо это знаки Божественного (данного человеку свыше) знания. Как в более позднее время скрижали с заповедями и пятикнижие Моисея с тайнами сотворения мира, как Благодатный огонь. Причём, судя по материалам [9], практически до конца межледниковья у народов белой расы был общим язык, во всяком случае в пределах Восточно-Европейской равнины, и между ними существовало достаточно тесное общение, пусть и не всегда мирное.

Прежде чем попытаться в общих чертах реконструировать второй исход из Гипербореи, и последующее расселение славяно-ариев, изображённый на Рис.4, выпишем известные исторические факты, относящиеся к данному периоду времени и данной территории. 1). 25000 лет назад начался основной вюрм, достигший своего пика 20000 лет назад. Этому моменту соответствует культура Межиричей. 2). С началом Голоцена на огромной территории от низовий Дона до подунавья сложилось развитое протогосударственное образование, именуемое Триполиийской культурой. 3). С началом Голоцена в степях Южного Урала и Зауралья сложилась арийская культура, именуемая аркаимской. 9 – 8 тыс. лет назад (ВИКИПЕДИЯ) арии приручили лошадей, а за 3000 лет до н.э. имели мощное по тем временам производство бронзы и развитое скотоводство. В южном Зауралье на относительно малой территории у них было сосредоточено до 20-ти протогородов. 4). Археологические находки в Аркаиме свидетельствуют о сходстве этой культуры с культурой Гипербореи: обрядовые обсерватории, спирали, свастика. 5). Примерно за 2000 лет до н.э. население этих протогородов организованно покинуло насиженные места. 6). К этому периоду относятся разрушение и гибель Триполиийской культуры подунавья и гибель культуры Инда с такими центрами как Мохеджо-Даро. Археологи установили схожий характер разрушений и трагедии на этих столь отдалённых территориях. 7). К этому историческому периоду относятся сведения о появлении этрусков в Италии, пеласгов на Крите, о древней Элладе и Трое, библейских народах моря и карфагенянах, царях-пастухах гиксосах, появлении ариев на иранском нагорье. 8). Древние тексты Махабхараты [9], написанные на санскрите свидетельствуют о том, что арии, пришедшие из Зауралья, прекрасно знали территорию Восточно-Европейской равнины и говорили с народами этой территории на одном языке. 9). И, наконец, единая языковая семья индо-европейских народов.

С наступлением основного вюрма, начался второй исход человека из русского севера, из Гипербореи. Основной вюрм был особенно суровым и вызвал массовое переселение на юг со всей Европы. Северная граница расселения опустилась ниже Костёнок до области

сегодняшнего Киева (Межиричи). Вряд ли это было согласованное перемещение племён. За десятки тысячелетий межледникового началось генетическое, языковое, мировоззренческое расслоение единой общности европейцев, складывались родовые и племенные общности. Начали складываться русь-славянская, русь-арийская, угры и кельты. Пишу русь-славянская и русь-арийская, основываясь на исследованиях Чудинова В.А. [22], определившего написание слова Русь в эпоху верхнего палеолита всюду на обширных просторах Восточно – Европейской равнины. Русь – видимо самоназвание первых индо-европейцев. Причём за период благоприятного по климатическим условиям межледникового и без соперничества с неандертальцем белая раса стала многочисленной.

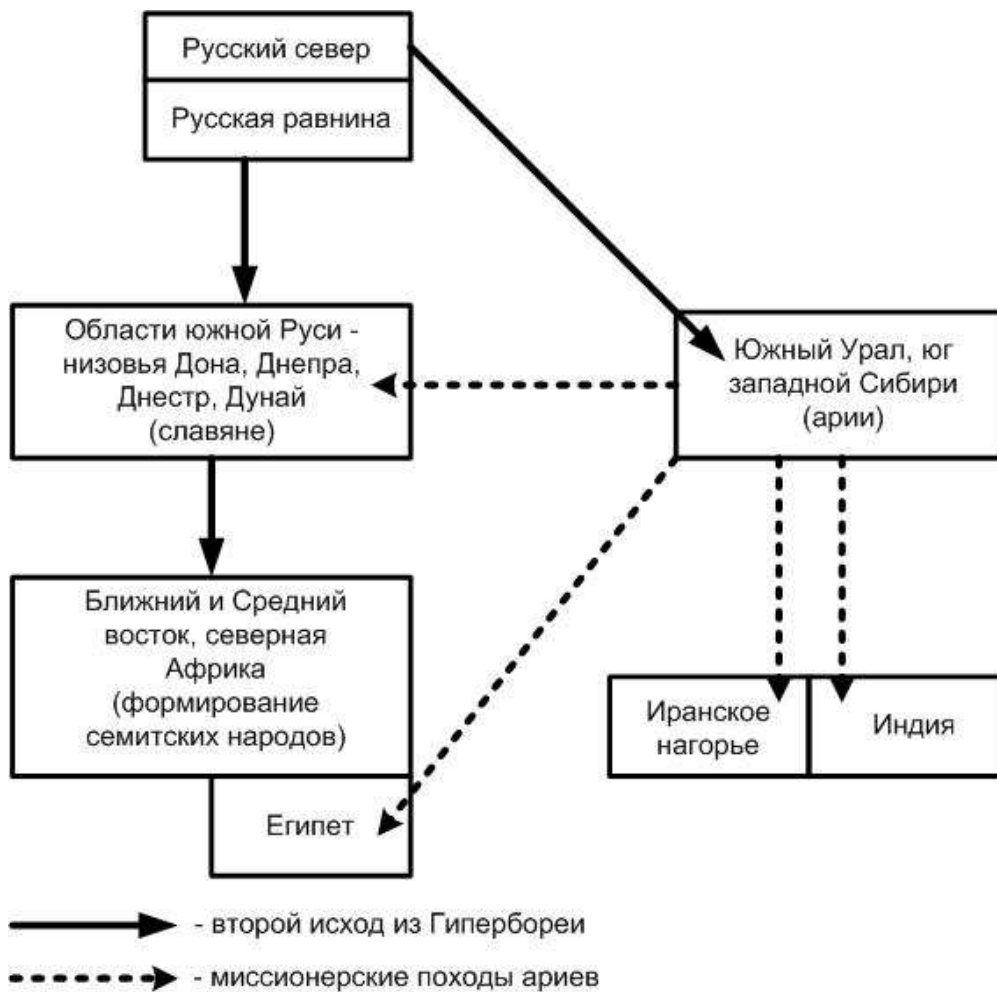


Рис.4 Схема второго исхода из Гипербореи

Перемещение носило скорее кровавый и драматический характер. Никто не хотел уступать обжитых мест. Большие массы европейцев вновь устремились на Ближний и Средний Восток, в Северную Африку, завершая формирование семитской общности народов. При этом эти области получили новый мощный толчок в развитии, а, для остатков неандертальцев, настал период окончательного угасания. Самым трудно преодолимым был путь из северных областей расселения, так как проходил по заселённым территориям. Видимо по этой причине русь арийская из области Гипербореи, по причине сопротивления руси славянской, вынуждена была повернуть на восток и осесть в степях южного Урала и южной Сибири (Аркаим).

С этого момента началось раздельное развитие славян и ариев. Особенно сильно это разделение было в духовной сфере. Арии, в отличие от славян и других племён, придерживавшихся более ранним архаичным представлениям о многобожии, восприняли

духовную идею единого Бога Творца. Немногочисленные группы угров остались на наиболее северных территориях, пригодных для проживания. С началом голоцена славяне вновь начали расселение на север, на Вислу и озеро Ильмень, а в области нижнего Дона, Днепра и по Дунаю создали мощное протогосударственное образование, именуемое в археологии как Трипольская культура. В этот же период формируются протогосударственные образования на Балканах, Ближнем и Среднем Востоке.

После второго исхода арии локализовались в районе Аркаима, приручили лошадей, в совершенстве и в больших количествах освоили плавку бронзы, став мировым производителем в известной им ойкумене. Позже первыми освоили плавку железа. Занимаясь интенсивным обменом в пределах известной им ойкумены, арии были хорошо осведомлены о жизни и культуре окружающих народов. К середине Голоцена арийские скотоводческие племена расселились по всей степной зоне южной Евразии от Волги до Тихого океана. В позднее время эти племена появляются в письменных источниках как скифы и как сарматы, как дин-лины у китайцев.

Особо необходимо отметить превосходящую военную мощь ариев над окружающими народами в связи с освоением искусства конного боя. Эту превосходящую мощь ариев можно сравнить с тем превосходством, которое в середине 20-го века получили государства, обладающие ядерным оружием. Конница давала невиданную по тем временам стремительность перемещения, внезапность заставляла противника врасплох, пешие в открытой степной местности были бессильны перед конницей. Вместе с жестокостью нравов тех времён это наводило парализующий ужас на жертв нападения. Об этом свидетельствует миф о кентаврах, когда панический страх сливал воедино человека и коня, а также факт завоевания не многочисленными гиксосами могучего Египта.

Где-то примерно за три тысячи лет до нашей эры начались кардинальные изменения на территориях известной ариям ойкумены. Гибнут величайшие по тем временам очаги цивилизации в Триполье и долине Инда. Причём установленная археологами картина гибели очень схожа. К этому же времени относится исход ариев из протогосударственного образования Аркаим.

Исход ариев из Аркаима многие исследователи связывают с экологической катастрофой. Но веских исторических свидетельств этому нет. Выскажем предположение, что походы ариев на запад и юг носили видимо миссионерский характер, чем и объясняется их крайняя жестокость к иноверцам. В пользу миссионерской идеи ариев говорят и исследования тура Хейердала. [16]. Асы и готы – потомки ариев. Самоназвание этих народов в переводе означает богоизбранный народ. К этому времени арии были хорошо осведомлены о жизни, в том числе духовной на обширных территориях Евразии. Эту мысль подтверждает в частности выводы некоторых исследователей о том, что район Каргалы на южном Урале был мировой кузницей, бронзовыми изделиями которой, арии снабжали посредством торговли все окружающие народы. [См. например, 20, 21].

Видимо славянство ко времени нашествия ариев отошло от истинно духовного учения и впало в язычество. Язычество – аналог книжничеству библейских времён, когда вера в Бога Духа подменялась обрядовой формой, что по существу уводило человека от Творца. В период расцвета и относительного благополучия в Триполье укрепилось язычество. Относительное благополучие к этому времени сложилось и в Аркаиме, но русы-арии уже осознали единоебожие. Относительное благополучие сложилось к этому времени на Ближнем и Среднем востоке, в Индии и Китае, что также не способствовало духовному возвышению к Небу. Духовное возвышение связано с душевным трансом, с очищением души. Очищение как показывает весь опыт человеческой жизни связан с длительными физическими и духовными страданиями или с потрясением.

Миссионерские походы ариев с их учением о едином Боге распространились на самые развитые территории того времени: Русь – славянскую (Триполье), Индию, Средний и Ближний восток, вплоть до Египта. Этруски, пеласги Крита, древняя Эллада, Троя,

Карфаген, всё это осколки разгромленного ариями Триполья. Сходство греческих и римских пантеонов богов говорит об их родстве происхождения в Триполье. А их отличие от пантеона восточных и западных славян и кельтов говорит о том, что последние это более ранние архаичные, до трипольские пантеоны. Восточные и западные славяне жили на своих землях и до разгрома Триполья ариями. Частичный исход жителей Триполья возможно был и на земли западных и восточных славян, но радикально повлиять на их образ жизни не мог. Остаётся загадкой, почему арии за две тысячи лет до нашей эры организованно переселились из области Аркаима на Ближний и Средний Восток, а не на просторы степного Триполья, где проживал родственный народ? Возможно бежав в леса и горы, где конница ариев теряла боевую эффективность, славяне оказывали ожесточённое сопротивление, а степные просторы Европы были не достаточны для многочисленных ариев.

Именно в этот исторический период в Египте установилось почитание единого Бога Атона. Культ Атона был введён фараоном Аменхотепом IV (правил в 1419 – 1400 до н.э., по другим данным в 1351 – 1334 до н.э.). Эхнатон (угодный Атону) был фараоном после нашествия гиксосов, примерно в 1500 году до н.э., сто лет правивших Египтом. Кстати, олицетворением Бога Атона был солнечный диск, олицетворение света Божия у Ариев и славян. Этот период совпадает с периодом египетского рабства евреев, служивших при храмах и овладевших традиционными знаниями жрецов и учением гиксосов – ариев. Суть народа мало меняется во времени. Для евреев времён египетского плена стремление к знаниям было столь же притягательным, как и для сегодняшних евреев. Египетский плен 12-ти колен Израилевых длился 400 лет с 1600 года до н.э., когда Иаков с сыновьями пришли в Египет, к проданному в рабство Иосифу, до 1200 года до н.э., время исхода евреев под водительством Моисея в землю обетованную.

Видимо евреи и убедили Аменхотепа IV в принятии единобожия и притеснении жрецов. После смерти Аменхотепа IV и возвращения власти жрецов, началось жестокое гонение на евреев и последовавший вслед за этим исход евреев из Египта. Воспринятая евреями вера в единого Бога и страдания, в том числе в период скитания по пустыне, способствовали праведному Моисею духовно возвыситься до восприятия Духа Божия и его научения. Так родились скрижали с десятью заповедями. В дальнейшем на этом Божественном знании духовно возрастали многие пророки из среды еврейского народа.

Арийская идея единобожия была подхвачена еврейским народом и пронесена им до боговоплощения, до пришествия на Землю Спасителя.

Учение гипербореев-ариев о едином Боге Творце всего сущего является изначальной основой всех мировых религий человечества о едином Боге. Поклонение волхвов Богомладенцу Иисусу есть знак единства учения волхвов и Христа. И знаменует собой передачу духовной эстафеты единения человека с Богом ко Христу. Об этом же свидетельствует факт сретения Богомладенца Симеоном.

Волхвы(веды) → Симеон(Ветхий завет) → Спаситель Христос(Новый завет).

И видимо не случайно именно Андрей Первозванный установил Крест на Киевских холмах.

Однако перед приходом Спасителя еврейский народ постигла та же участь, что и славян язычников. Духовность Божественного учения была заменена обрядовой формой. Многие евреи стали книжниками и потеряли прежнюю духовную связь с Богом.

Много пишут о том, что Библия и Евангелие многократно переписывались и значительно искажены относительно первичных текстов. Да, Божественные тексты нельзя править. Религия в этом отношении должна быть ортодоксальной, храня Истину Божью. Но всё-таки не словесная форма есть главное, а духовное содержание Божьего учения. Только духовное возвышение приводит к единству с Богом.

За язычеством и книжностью, как формой поклонения обрядовости стоит человеческое мудрствование, снижающее духовное восприятие, через которое только и происходит Божье окормление. Да, сегодняшний уровень научных знаний, накопленных человеком из

опыта и наблюдения за окружающим миром всё более убедительно говорят об едином замысле и стало быть о Творце. Но для единения с Богом этого видимо не достаточно. Необходимо непременно духовное очищение и возвышение, состояние душевного трансa, раскрывающего чистую душу для Духа Святого, состояние настроя душевных струн на музыку Духа. Человек слишком немощен, чтобы понять окружающий мир без постоянной опоры на опыт и наблюдения, без духовного окормления Творца. Для восприятия Духа, для единения с Богом, вовсе нет необходимости в трудностях и страданиях. Просто мы люди в этих условиях своей беспомощности становимся искренними перед Богом, что и раскрывает наши души для Бога. Богу нужна наша искренность, а не страдания. Подтверждением этому служит лепта вдовицы и молитва мытаря.

В исторической науке много внимания уделяется процессам переселения народов, возникновения и распада союзов и государств. И это соответствует исторической реальности. Причём эта картина предстаёт очень запутанной и с большим трудом поддаётся дешифровке, особенно с глубиной времени. Но вместе с тем имеется другая историческая реальность. Существуют территории и народы мало переменные во времени. Они являются квази константами истории, областями стабильности. К таким образованиям относятся области формирования рас: экваториальная Африка, Русская равнина, и область юго-восточного Китая. Представление о малопеременных во времени образованиях систематизирует представления о процессах человеческой истории, позволяет в общих чертах понять противоречивость многих исторических фактов и избавиться от исторических мифов, порождённых человеческими пристрастиями и идеологическими факторами, в частности на русскую историю и историю славян. Через области стабильности могут проходить массовые миграции других народов, короткие по историческим меркам, происходит отток коренного населения и ассимиляция пришлого населения, возникают природные и социальные катаклизмы. Но все эти процессы не изменяют сколько – нибудь значительно национальный состав, и традиции области исторической стабильности. В областях стабильности язык менее всего подвержен изменениям. Поэтому на Восточно-Европейской (русской) равнине и сохранилось самоназвание русь, русы, русские.

Развитие человеческого общества складывается из двух основополагающих составляющих: технологический прогресс и духовный подъём. Духовный подъём приводит, во-первых, к единению людей между собой, когда личное отходит на второй план в сравнении с общественными интересами. Отсюда личная жертвенность как героизм, как служение народу. Во-вторых, к единению с Богом. И здесь возникает новое качество: руководство народом свыше, через духовное окормление лидеров. Такое общество обретает особую сплочённость, особую силу противостояния общим угрозам. Фактор духовного возрастания изначально заложен бифуркационной мутацией, которая привела к рождению человека разумного. Наиболее характерной чертой данного вида явилось его стремление жить в больших общинах, что в конечном итоге и проявилось в духовном подъёме и технологическом рывке.

Коллективная жизнь людей во многом зависит от такого социального явления как власть. С одной стороны это не материальная сущность, не материальный ресурс и в тоже время нечто, определяющее жизнь людей во всех, в том числе и материальных проявлениях. Власть может быть сильной и слабой, отвечать интересам большинства или меньшинства, способствовать расцвету или распаду общества. Власть может самым неожиданным образом потерять контроль и рухнуть. Но власть обладает тем неизменным качеством, что обязательно восстановится в той или иной форме. Это одна из базовых основ присущих человеческому обществу. Власть и её состояние – это важнейший критерий стабильности общества. Так что же это такое – власть?

Человек существо социальное и способен жить только в коллективе. Но это приводит к тому, что его интересы постоянно сталкиваются с интересами окружающих людей. Чтобы избежать постоянных конфликтов и организовать совместную деятельность люди

вынуждены частично ограничивать свой суверенитет во имя общих интересов. Власть – это суммированные доли суверенитета личностей, от которых они отказались добровольно или вынужденно. Сразу отметим, что даже добровольное не всегда справедливое. Этот изъятый суммированный суверенитет оформляется в виде закона, договора (писаных или не писаных) и сосредотачивается во властных структурах. Для материального обеспечения функций властных структур вводятся подати и налоги. С этого начинается складываться структура государственной организации социальной жизни, служащая главной цели – выживаемости и самосохранения народа. Власть как совокупность долей суверенитета отдельных личностей не принадлежит ни кому. Это общее достояние, как земля, как вода, как воздух, как Солнце. Это главное свойство справедливой власти. Претензии личности на ограничение контроля властных структур обществом, на подавление мнения общины – первый признак преобладания в человеке животного начала, его склонности к внутривидовой борьбе. И ещё, человека может эксплуатировать только человек. В конкретное время, конкретных людей эксплуатируют конкретные люди. Деспотия имеет своими корнями инстинкты стадных животных, где власть принадлежит силе, а не авторитету. [13].

В суровых условиях севера выживаемость индивидуума в особой мере зависит от взаимовыручки, поэтому здесь зародились формы общинного самоуправления. Именно форма общинного самоуправления, утвердившаяся у руси славянской и руси арийской затем распространилась в форме ранних демократий Эллады и Рима. Стала основой сегодняшнего народовластия. На юге, где возможно выживание малыми группами, напротив господствовал культ силы, здесь каждый был за себя. Отсюда и основная форма управления – деспотия. Заметим, что у северных народов до наших дней нет культа силы в человеческих отношениях. Именно под влиянием климатических условий зародились две принципиально различные формы власти.

К настоящему времени сложились три типа государственной организации. Первая, наиболее древняя и характерная – это территориальный тип, когда народ закрепляет за собой территорию, служащую ему сферой выживания. Второй, исключительный тип государственной организации, служащей целям выживания народа – это диаспорная форма. Народ, обладающий данным типом государственной организации, проживает в среде и на территории других народов, вынужден жить по законам этих народов. Однако для идентификации и самосохранения он организует своеобразные государственные структуры, которые объединяют и сохраняют народ. У евреев диаспорная государственность приняла форму религиозной структуры, у цыган – форму таборного домостроя. У этих государственных структур те же основные признаки: власть и налоги. В настоящее время начал интенсивно складываться новый тип национальной государственности – ойкуменный. У этого типа имеется территориальный национальный центр, который тесно связан и взаимодействует с национальным расселением. Наиболее характерным примером такой государственности сегодня является еврейская государственность с центром в Израиле. Первыми народами сформировавшими ойкуменный тип государственности стали видимо татары и армяне. Сегодня идёт интенсивный процесс формирования начал многих других ойкумен, в том числе русской ойкумены государственности, с объединяющим Московским центром. Ойкуменная форма национальной государственности под напором процессов глобализации в будущем станет основной. Таковы шаги эволюции государственных структур. Глобализация коренным образом изменила и тенденции национального генезиса. Закончился процесс дробления народов и образования новых наций, начался обратный процесс воссоединения и слияния, усилился процесс ассимиляции малых народов. Процесс глобализации приводит к тому, что у всех народов возникает одна общая территория – планета Земля. Это приводит к размыванию территориальных национальных образований и формированию ойкуменных. Наглядным примером этих процессов служит Европейский Союз.

ВРЕМЯ ГОЛОЦЕНА НА ЛИНИИ СОПРИКОСНОВЕНИЯ БЕЛОЙ И ЖЁЛТОЙ РАС

Интересно проследить генезис народов на линии соприкосновения белой и жёлтой рас. С началом Голоцена как отмечалось выше кочевые племена ариев – скотоводов, приручившие лошадей достаточно быстро освоили степные просторы Азии до Тихого океана. Археология скифо – сарматской (арийской) культуры это подтверждает много численными артефактами от северного Причерноморья до Забайкалья. Подтверждают это и письменные источники как Европы, Среднего и Ближнего Востока, так и Китая, где арии упоминаются под именем дин-лины. При этом представители жёлтой расы, освоившие ранее муссонный тихоокеанский коридор, оказались отрезанными ариями от массы жёлтой расы (китайцев). Эта локализация привела к формированию тунгусо – маньчжурской языковой семьи. К этому времени к южным границам степи подошли представители жёлтой расы (китайцы), которые к этому времени, благодаря плодородию китайских равнин, стали многочисленным народом. До периода Голоцена продвижение жёлтой расы на север сдерживал очень суровый климат.

На линии соприкосновения в начальный период, народы в силу своей малочисленности чаще всего терпимы друг к другу. Земля здесь ещё ничья. Этот период часто характеризуется кровосмешением соприкасающихся народов (в нашем случае рас), что приводит к формированию новых национальных общностей, которые становятся хозяевами этой территории, защищают и расширяют её. Видимо первой такой метисной арийско - китайской группой, возникшей ещё до арийского исхода из Аркаима, были предки северокавказской языковой группы. Эта группа входит в более общую синокавказскую языковую семью. Не выдержав натиска скифов-сарматов и новых волн жёлтых переселенцев, эта новая национальная группа откочевала на равнины Кубани и Северный Кавказ. Для обоснования этого предположения, сошлёмся на А. Ю. Милитарёва, известного лингвиста. Вот некоторые цитаты из его беседы с корреспондентом журнала Знание-Сила. “Северокавказские слова, реконструированные в совместной с Николаевым работе, оказались подозрительно похожими на реконструированные вместе с Пейросом слова сино – тибетские. Может быть, праязыки обменивались словами во время контактов между древними народами? Но откуда взяться контактам, если одна семья на Кавказе, а другая – в Китае, Индокитае, Тибете и Гималаях?”. “Вот ещё одна гипотеза. Соавтор С.А. Старостина по северокавказской реконструкции С.Л. Николаев, занимаясь языками индейцев Америки, кое – что реконструируя впервые или заново, в чём – то корректируя и подправляя реконструкции американских лингвистов, приходит к выводу, что одна из языковых семей североамериканских индейцев – языки на-дене в Калифорнии – составляют четвёртую ветвь сино-кавказской суперсемьи”. “С.А. Старостин применил глоттохронологию для датировки распада северокавказского и сино-тибетского праязыков, а также их общего предка – сино-кавказского. Получается, что прасеверокавказский язык распадается приблизительно в 5-м тысячелетии до новой эры, тогда же, когда и прасино-тбетский. Дата разделения сино-кавказского – примерно 9 – 8 тысячелетий до новой эры”. “Но как представить себе распространение сино-кавказских языков из необходимо постулируемого единого центра в столь далёкие друг от друга районы земного шара, как Кавказ, Китай, Сибирь, и даже, по-видимому, Калифорния?”. На вопрос о месте прасино-кавказской прародины А. Милитарёв отвечает: “Как минимум – что она была, скорее всего, где-то в Передней или Центральной Азии. А праенисейцы, прасино-тибетцы и носители языка прана-дене шли с этой первоначальной территории на восток”. Как видим факты, изложенные А.Ю. Милитарёвым, хорошо согласуются с изложенным выше. Родство этих языков основано на китайском ностратическом словарном запасе, перешедшем в Америку и к енисейцам ещё в эпоху межледниковья. А прасино-кавказцы получили его в начале Голоцена при смешении передовых групп арийцев и китайцев в Центральной Азии, где-нибудь на просторах от Иссык-Куля до верховий Иртыша. Далее

этот новый народ был вытеснен новыми волнами переселенцев или откочевал по старой памяти арийцев добровольно, в предгорья Северного Кавказа. Прасино-тибетцы просто отпочковались от китайского народа в результате изоляции.

Лишившись своего духовного и технологического центра после исхода во 2-м тысячелетии до новой эры из Аркаима, главенство ариев на просторах евразийской степи было сильно ослаблено. В этот период в области Алтая и юга Сибири как результат кровосмешения скифов-сармат (ариев) и жёлтых переселенцев (китайцев), формируется вторая метисная группа - алтайских народов. Причём в зависимости от соотношения арийского и китайского элементов эти народы по расовым признакам меняются от ярко выраженных монголоидов - монголов, до турок и татар, которые больше соотносятся с европейцами. Самым мощным народом этой группы стали тюрки. Защищая и расширяя свои земли, они начали теснить скифов-ариев их Сибири на запад. Забайкальские скифы были или полностью ассимилированы или истреблены монголами. Перемещаясь под натиском тюрков скифы-сарматы пришли в соприкосновение с северокавказцами и русью славянской. Соприкосновение с северокавказцами породило в предгорьях северного Кавказа и восточного черноморья германскую группу народов. На это место генезиса германцев указывают и исследования Тура Хейердала. [3, 16]. Далее под натиском новых волн скифов-сарматов, теснимых в свою очередь тюрками, германцы откочевали на северо-запад Европы. Именно тюрки своим мощным порывом на запад, сея смерть и страх, вызвали великое переселение народов. Уже в средние века тюрки в свою очередь на себе испытали жестокий натиск монгольских орд. Германцы - достаточно молодая национальная общность, возникшая в период усиления тюрков, примерно за тысячу лет до новой эры. На сходство происхождения индейцев, северокавказцев, тюрков и германцев указывает, например такая национальная черта, как обострённое чувство собственного достоинства, характерное для представителей жёлтой расы. И их воинственность, свойственная ариям. И сегодня для азийских народов потерять лицо считается крайним позором. За то, что германцы произошли от кровосмешения брюнетов северокавказцев с русыми скифами-ариями, говорит большое число рыжих среди германцев. То, что арии Индии и Ирана являются темноволосыми говорит о их смешении с дравидами и семитами. Напомним, что семиты сами происходят от кровосмешения руси славянской и представителей древней чёрной расы. Брюнеты белой расы - это носители незначительной группы генов, способствующих повышенному содержанию меланина. Это признак того, что данная группа генов досталась европейцу от смешения с негроидами или монголоидами.

Волны скифов-сарматов, смешавшиеся с русью славянской, растворились в среде последней. Это представляется естественным. Народы были генетически близки, говорили на родственных языках, имели сходный менталитет. Хотя и сегодня наблюдается некоторое различие и во внешнем облике, и в говоре, и в манере поведения южной и северной групп русского народа. Причём родство между скифами и славянами было столь же близким как между сегодняшними белыми, украинскими и средними россами. В течение одного поколения представитель одной из этих групп, проживая в среде другой, растворяется в ней бесследно. Это проливает свет и на возможное происхождение казачества. Здесь точки зрения расходятся диаметрально. Одни исследователи считают казаков самостоятельным народом, другие относят формирование казачьих общин из беглых и свободолюбивых русских людей из всех групп россов. Скорее всего, правы и те и другие. На ранней стадии казачьи общины формировались из остаточных групп скифов-ариев, пришедшим к границам Руси под натиском тюрков. Яицкие казаки, например, называли себя Горынычами. Якобы их предки спустились с верховьев Яика, с горных мест. Но это местность Аркаима. Видимо и Тмутаракань и донцы возникли из последних волн ариев, покидавших просторы прародины. По некоторым признакам казачество соответствует руси арийской. Это в первую очередь особая укрепленность в вере, во - вторых, воинственный дух и в третьих, демократическая форма самоуправления. В

дальнейшем казачьи общины стали пополняться выходцами из русского государства. Хотя и здесь правомерно предположить, что в первую очередь это были потомки скифской руси, сохранившие дух воли и кочевых странствий. В последствии казачество стало неотъемлемой частью России и русского народа. В новое время, в 16 – 17 веках, казаки, опираясь на Московский духовный и технологический центр, присоединили Сибирь к России и вернулись на историческую родину.

ЗАКЛЮЧЕНИЕ

Не мудрствовать нужно человеку, а учиться у Природы и её Творца. Трудно представить, чтобы всемогущий Творец, работая над Замыслом, над проектом Творения, не предвидел падения части ангелов и тем более падения многих людей. Именно, принятый Творцом, эволюционный метод, коридор эволюции гарантируют полную и конечную реализацию Замысла и единение творения с Богом, несмотря на неизбежные погрешности и козни зла. А нас вооружает надеждой на неизбежную победу добра.

Постоянная устремлённость человека к Небу на протяжении всей истории и падения человека при ослаблении этой устремлённости, характеризует его место в эволюционной цепочке Творения как связующее, переходное звено между духовным и материальным мирами.

Существует противоречие между духовным возрастанием и технологическим прогрессом. Человеку необходимо глубокое осознание этого противоречия. Только это оградит человека от мудрствования и духовного опустошения в процессе технологического развития.

Гиперборея – это место духовного и технологического рывка, произошедшего в период вюрмского межстадиала, духовного явления аналогичного биологическим эволюционным скачкам в период мутации.

Сегодня самый короткий путь духовного возрастания лежит через церковь, вобравшей в себя опыт тысячелетий устремлённости человека к Небу. Путь к Небу начинается с дороги к храму, к дому Божьему на Земле.

Ностратический язык индоевропейцев лежит в недрах русского языка, монголоидов в недрах китайского языка. Ностратический язык человечества локализовать сложно, но наиболее полно он, видимо, представлен в афразийской и дравидийской языковых семьях.

На вопрос: “Откуда пошла Русская земля”, мы вслед за подвижниками из Международного Клуба Учёных, можем заключить – из Гипербореи.

ЛИТЕРАТУРА

1. Азимов А., Бойд У. Расы и народы. – М.: “Центрполиграф”, 2005г. – 208с.
2. Аникович М. Костёнки – снова открытия. Сайт журнала “Знание - Сила”.
http://www.znanie-sila.su/?issue=most_int/issue_32.html&razd=1&r=1
3. Бурлак В. Тур Хейердал в Азове. <http://www.azov.info/new/8080/>
4. Борисов В.А. и др. Население мира: демографический справочник. – М.: “Мысль”, 1989г., - 477с.
5. Борисов П.М. Может ли человек изменить климат. – М.: “Наука”, 1970г., 192с.
6. Гриневич Г.С. Сколько тысячелетий славянской письменности. //Русская мысль, Реутов, из-во “Общественная польза”, 1991г., с.3-28.
7. Дёмин В.Н. Тайны русского народа. - М.: “Вече”, 2006г. – 352с.
8. Долуханов П.М. Происхождение и расселение современного человека: новые факты и гипотезы. Сайт “Известия науки”. <http://www.inauka.ru/>
9. Жарникова С.В., Виноградов А.Г. Восточная Европа как прародина индоевропейцев.
<http://www.shaping.ru/yperboreia.org/80-2009-10-06-13-13-42.pdf>
10. Косарев А.В. Океанические течения – следствие суточного вращения Земли.
<http://www.biodat.ru/doc/lib/kosarev.doc>
11. Косарев А.В. Природа квазирегулярности катастрофических изменений климата и их влияние на биоразнообразии Земли. <http://www.biodat.ru/doc/lib/kosarev3.doc>

12. Косарев А.В. Динамика эволюции неравновесных диссипативных сред. – г. Оренбург, ИПК ”Оренбурггазпромпечатъ”, 2001г. - 144 стр.
13. Косарев А.В. Вектор социальной эволюции и внутривидовая борьба. // Научные труды 9 Российской научной конференции “Векторная энергетика в технических, биологических и социальных системах”, Балаково, Из-во СООО “АН ВЭ”, 2007г., с. 114-122.
<http://new-idea.kulichki.net/pubfiles/120428170915.doc>
14. Лалаянц И.Э. Шестой день творения. М.: Из-во политической литературы, 1989г.-110с.
15. Милитарёв А.Ю. Генетическое древо “афроевразийских языков”.
<http://dictionnaire.narod.ru/tree.htm>
16. Мирон С. Тур Хейердал. На Кавказ по следам бога.
<http://gorets-media.ru/page/bogi-ne-mogut-proigryvat>
17. Михеева А.В. Полный каталог импактных структур Земли, ИВМ И МГ СО РАН.
<http://labmpg.ssc.ru/Impact/index.html>
18. Молони Н. Археология. – М.: “РОСМЭН”, 1996г. – 160с.
19. Троицкий Е.С. Русская нация: социалистическое преобразование и обновление: Социально-философские очерки.- М.: “Сов. Россия”, 1989г. -272с.
20. Удалов Р. Сырьевой придаток Аркаима.
<http://www.slavyanskaya-kultura.ru/slavic/archaeology/syrevoi-pridatok-arkaima.html>
21. Черных Е. Н. Каргалы. Забытый мир. — М.: NOX, 1997.
22. Чудинов В.А. Личная страница в Интернет - издания “Академия Тринитаризма”.
<http://www.trinitas.ru/rus/doc/avtr/00/0005-00.htm>
23. Энгельс Ф. Происхождение семьи, частной собственности и государства. - М.: Из-во политической литературы, 1980г. -238 стр.
24. Юрковец В.П. Первобыль. Исследование. <http://www.lah.ru/text/urkovec/fb.htm>
25. Ярыгин В.Н. и др. Биология. Книга 1. – М.: “Высшая школа”, 2004г. – 431с.
26. Интернет – портал “Всё о Гиперборее”.
<http://www.shaping.ru/yperboreia.org/likbez.asp>
27. Интернет-представительство Международный клуб учёных.
<http://www.shaping.ru/mku/about.asp>
28. Интернет – портал “Религии мира”. <http://relig.info/>
29. Сайт “Golden Time”. Каталог стоянок палеолита.
http://www.goldentime.ru/hrs_catalogue_site.htm
30. Как была крещена Русь. – М.: “Политиздат”, 1988г. – 383с.