

Шестая ступень путешествия в бездну познания.

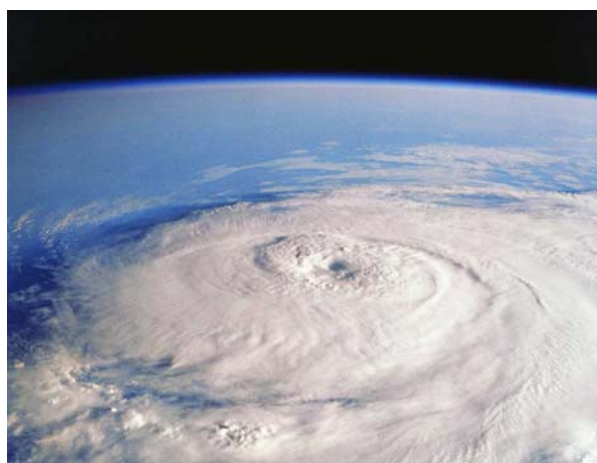
Кто мы? Где мы? Каково наше предназначение во времени и пространстве? Выбрав истинный путь в будущее, в Божественное начало бытия, обнаружив себя в необъятных просторах пространства разума в недрах бесконечности ступеней построения материи, возрадуемся совершенством картин построения материи.

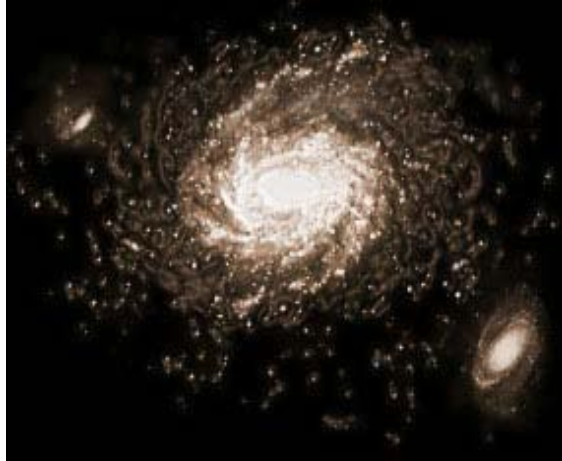
Реальность окружения

Картины построения матери, представленные для обозрения создателем, настолько они совершенны, где достаточно одного взгляда, одного мгновения, и материя раскрывает свои секреты. Проходит время, и в глубине души осознаешь, что рассматриваемый образ уже знаком, незнакомая картина развития тех или иных событий уж давно прочувствована, истина таилась внутри тебя, а наш взгляд на событие, всего лишь напоминание давно известных картин совершенства.

В то же время, переместившись в реальность окружения, реальность бытия, перемещаешься в не совершенство. Однако, ступень за ступенью, путешествуя от малого к великому, и наоборот, в пространстве и времени, мы познаём материю, мы познаём себя. Мы прикоснулись к божественной сущности бытия. Прочувствовать своим телом, ту связь разума, та, что скрыта на разных ступенях построения материи, как и прочувствовать саму материю, а затем душой насладиться радостным ощущением событий.

Не далёк тот час, где материя выстроит свою логическую цепочку взаимосвязей ступеней построения материи. Однако, пирамиды, со своей природной дисковостью систем материи, всего лишь направили наш взгляд, задали направление для поиска фактов. Направим свой взор вновь на дисковые системы циклонического или галактического вида. Пирамида, где вода, расположенная в её центре, позволила нам прочувствовать своим телом дисковый уклад материи, где циклонический вихрь рассказал нам о принципах его построения и условий организации обращения, галактика, как большое увеличительное стекло, позволила нам заглянуть вглубь материи, прочувствовать каким образом организуется обращение невидимой, мелкой материи циклонического вихря.





Прочувствовать объединяющее свойство рассматриваемых объектов картин построения и взаимодействия материи позволит свидетельство полёта ЛА дискового типа, над поверхностью планеты, в зимнее время. Снежное поле, перемещаясь ЛА, в зону энергетического конуса притягивает снежную массу. Организуется вертикальный столб. Но самое интересное, что, когда происходит его перемещение, и материя конуса выпадает из энергетического конуса, наблюдаем сверкающее потрескивание выпавшей материи. Снежинки, теперь уж не снежинки, а комочки, крупинки снега. Да, ЛА, поглотив снежную массу, превратил её в жидкостное состояние, в жидкие снежинки, как воду, поставленную в центре пирамиды, при этом организовав циклоническое вращение поглощённой материи, дисково уложенных систем материи, не атомной, не молекулярной, а ещё не ведомой размерности, размерности снежинки. Саму жидкую снежинку, её организацию построения, её внутренний мир мы прочувствуем позже, однако сейчас важен размер единичной системы того или иного вихря, использующего воду в качестве рабочей жидкости, в физических условиях поверхности планеты.

Нам уже известны причины организации активных циклонических вихрей, где активность вихря напрямую зависит от энергетического состояния материи внутри диска, и в не его, в не его горизонтали расположения. Да, на активность циклонического диска энергетическое состояние материи в вертикали не влияет. Однако, в рассматриваемом направлении, важную роль несет в себе материя, поглощаемая энергетическим конусом, материя, расположенная в вертикали. В то же время, промежуток пространства, между плоскостью диска и плоскостью расположения поглощаемой материи, может иметь любое энергетическое состояние.

Понимая, что, рассматривая картины организации построения материи, мы их рассматриваем в жизненном пространстве планеты, где материя, поверхностных слоёв планеты, во всей своей массе, в разной степени, имеет завышенное энергетическое состояние, существенно отличающееся от естественного состояния среды места расположения события. Естественное состояние среды тем более не представляет возможности организации циклонического вращения, и тем менее образования атмосферы планеты. Однако, следует иметь в виду, что даже у такой холодной планеты, энергетические слои наполнены материей, дисково уложенной материи, прозрачной материи, когда б, организовав мощный взрыв, материя слоёв непременно проявила бы себя на своих нишах. Да, энергетические слои обращаются вместе с телом планеты, не организуют спиральные рукава как на Венере, или иные варианты. Да, холодная планета, со всеми своими энергетическими слоями, без опережения обращения иных слоев относительно тела, обращается за счет сил сдавливания вертикали, обусловленных гравитационной постоянной. Да, затем уже происходит процесс взаимодействия горизонтали.

Смоделируем процесс организации циклонического вращения в лабораторных условиях, используя имеющуюся информацию.

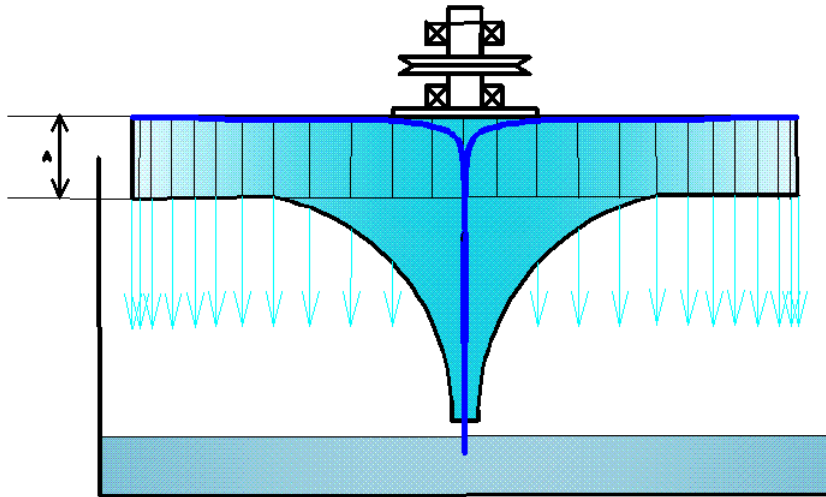


РИС. РАБОТА ГИДРОУСТАНОВКИ ПО ПРОИЗВОДСТВУ МЕХАНИЧЕСКОЙ ЭНЕРГИИ

Ставим перед собой задачу – организовать циклоническое вращение жидкости. При этом, понимая, что работать необходимо в ограниченном пространстве, где продолжение диска в горизонтали обрезаем, однако, зону холода, зону пуска завихрения, мы обязаны обеспечить. Для того, что бы мощность установки была достаточной, величина вертикально среза – размер «А», как следствие должен быть достаточно большим. Именно в этом срезе организовывается процесс завихрения, а когда циклоническое вращение набирает силу, эта зона отдает энергию на механический привод. Для того, чтобы правильно организовать завихрение **воздушно капельной жидкости**, множество вихрей размерности в снежинку, в зоне среза диска – в размер снежинки пропиливаем вертикальные насечки.

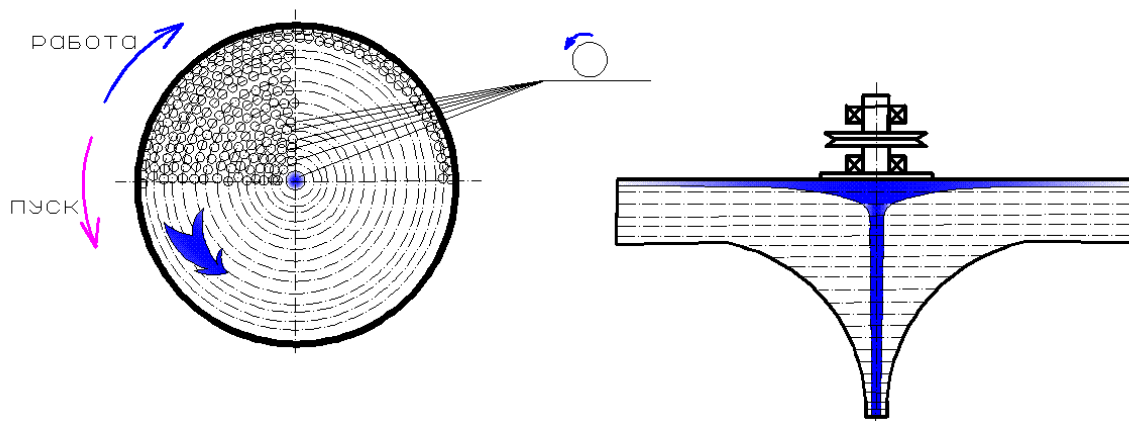


РИС. НАПРАВЛЕНИЕ ВРАЩЕНИЙ

После того, как установка собрана, подаём воздушно-капельную смесь, при этом, генератор вращаем против часовой стрелки, дабы организовать равномерное обращение и воздушно-капельной смеси, и самого корпуса генератора. Очевидно, что температура смеси должна быть достаточно высокой, и стенки корпуса генератора прогреты, дабы вода не конденсировалась. Затем резко тормозим корпус, дабы организовать завихрение между стенкой среза корпуса, среза полудиска, и прилежащей вертикали радиуса концентраций всех образований, размерностью со снежинку, которое тут же передаётся на иные радиусы сосредоточения масс, и вот установка в работе. При помощи различного вида приводов снимаем полезную нагрузку, и заметим, что чем эффективней происходит торможение, тем активней внутреннее обращение вихря. Торцевые

стенки полудиска создают обманное ощущение холода для воздушно-капельной смеси. Конечно, торец корпуса полудиска необходимо охлаждать. Однако, торможением, созданием эффекта антициклона, мы заставили смесь организовать циклоническое вращение.

Для того, что бы рабочая жидкость была работоспособной, необходимо производить её замену. С этой целью в конструкцию генератора вводим отверстия, создающие эффект дождя, равномерно расположенные в корпусе, со стороны энергетического конуса. Заметим, что капли дождя, покинув пространство полудиска, не подчиняясь законам физики, падают вертикально вниз, где казалось бы, за счёт вращения корпуса генератора, а капли покидают пространство полудиска, именно из корпуса, они должны откидываться по направлению от центра вращения.

С целью обеспечения оптимальной производительности генератора, в зоне энергетического конуса необходимо поставить регулирующий клапан, дабы регулировать скорость замены отдаваемой энергии на вращение смеси, на свежую, энергичную смесь.

Очевидно и факт, что активные циклонические вихри, набор рабочей материи производят именно через энергетические конусы, а выброс масс на периферии диска.

Так за счёт каких механизмов мы получаем, казалось бы, энергию из ни откуда? Создав для смеси энергетическое состояние, существенно отличающееся от энергетического состояния материи, окружающей диск в горизонтали, а в нашем случае стенка корпуса, мы принудили избыточную энергию, заключённую в жидких снежинках, перенаправить энергию движения из хаотичного состояния, в организованное обращение относительно центра нехватки масс. И так будет продолжаться, пока стенки корпуса холодны, а рабочая жидкость энергична. Теперь уже энергия прилегающей к торцу жидкости, на молекулярном уровне, передает дисбаланс вращения энергии вихря – снежинки, стенкам корпуса генератора в горизонтали, т. е. в основном, ребристой стенке среза полудиска. **Однако, неизбежно возникает вопрос, так что ж мешает смеси организовать собственное обращение, не затрачивая энергию на вращение корпуса генератора?** Вопрос очевиден. Однако, шаг за шагом, в нашем путешествии мы найдём ответ. И следует заметить, что природа не строит сложных механизмов организации своего построения и взаимодействий ступеней.

А пока заметим, что энергия рабочей жидкости расходуется на молекулярное трение о стенки корпуса генератора, и в основной своей массе расходует свою энергию именно на этот процесс. В том случае, если съём тепла осуществлять с внешней поверхности генератора, и перенаправлять её для обеспечения энергетического состояния рабочей жидкости, то процесс становится замкнутым. Механическая энергия – где произошёл не учёт? Однако, в процесс работы энергетической установки вмешалась гравитация. Мы обязаны учитывать тот факт, что генератор циклонического типа вступает в противоречие с силой притяжения планеты, переходит в режим левитации. Дабы генератор не затерялся в небесах, мы обязаны его принудительно удерживать у поверхности планеты. Как следствие проведения данной работы, напряжение взаимодействия полудиска генератора с телом планеты увеличивается, гравитационная постоянная – теперь уже не постоянная - в изменённом напряжённом пространстве, и вновь, как следствие, происходит увеличения обращаемости рабочей жидкости генератора. **Именно эту энергию мы получаем в чистом виде.** К проблемам участия рассматриваемого вида генератора в качестве насоса электрической жидкости мы вернёмся позже, а пока, **следует предостеречь, от попыток организовать циклоническое обращение чистой воды, в генераторе, работающем на воздушно-капельной смеси. При переходе чистой воды в режим генерации, в режим циклонического вращения, где каждая снежинка, по вертикали выстраивает зону своего влияния, а это расстояние на порядок превышает расстояние в вертикали зоны влияния молекулы воды. Переход множества систем материи чистой воды, в режим циклонического вращения, мгновенно создаёт вертикаль давления. Да, это взрыв, действие невиданной силы, это катастрофа.**

Нет сомнения, что зеркальное отражение рассматриваемого полудиска – генератора, с энергетическим конусом, обращённым к телу планеты, отражение с конусом направленным к небесам, работоспособен. В то же время свою работоспособность веками показывают нам иные полноценные диски.

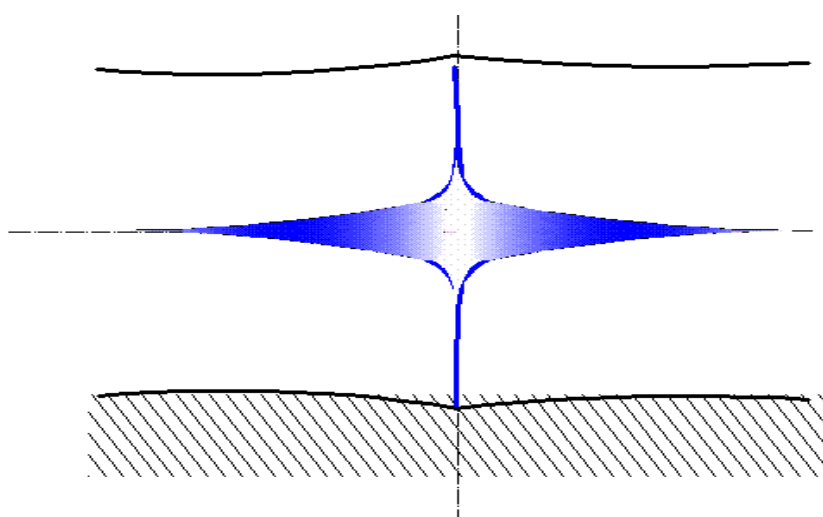
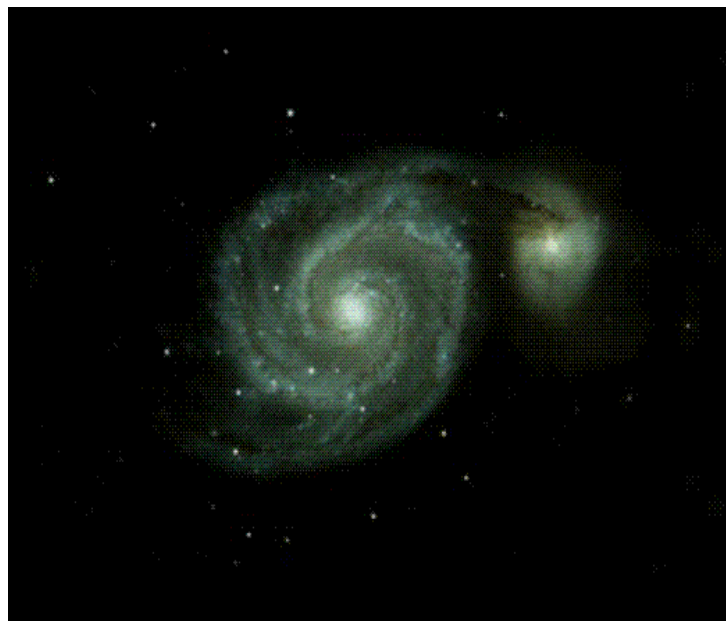


Рис. чаша прогиба

Да, активный, полноценный циклонический диск, организовавший своё вращение в пространстве между энергетическими слоями планеты, внёс свои коррективы в спокойное обращение планеты, со всеми своими энергетическими слоями. Под собой, организовав чашу прогиба, а над собой вздутие слоя, тем самым, внеся коррективы в напряжённость межслойного пространства.

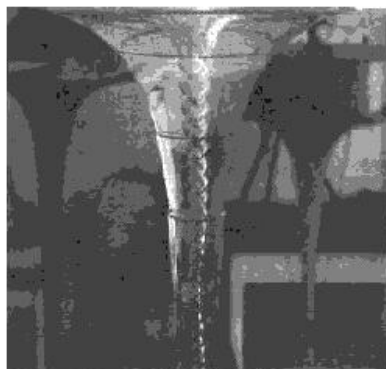
Вся вселенная – по Шаубергеру – находится в движении открытой спирали. В этом потоке, направленный внутрь вихрь, где проявляется притягивающая, всасывающая сила, является жизнеобразующим.



Вот картина, где жизнеобразующий вихрь, наполнив своё чрево поглощенной материи, приступил к процессу своего деления. Вся природа построена на таком вихре. Каждое растение, каждое животное, каждый человек, вода - во всём своём творчестве воспринимает позитивную жизненную энергию и избавляется от несовершенного.

В то же время, очевидным фактом работоспособности генератора, является опыт мыслителей и практиков разных поколений. И вновь Никола Тесла. Никола осознал, что обычная электрическая машина, с которыми он практиковал, не могут напрямую извлекать энергию из космоса, что развернуло его усилия к рассмотрению вопросов, связанных с изучением работы водяных насосов. Свою конструкцию – насос он назвал «турбиной». Уникальная особенность этого водяного насоса в том, что вместо использования определенной формы лопастных колес внутри корпуса для движения воды, большее количество воды в нем движется быстрее с помощью набора плоских металлических дисков. Турбина сама по себе обворожительна и может послужить подтверждением другого важного незамеченного изобретения, но что касается электрического дизайна, общая форма турбины - металлические диски, вращающиеся внутри поддерживающей коробки. Однако.

Виктор Шаубергер – мыслитель, практик. Виктор Шаубергер(Шобергер), талантливый наблюдатель, раскрывший, в большей или меньшей степени тайну воды.



Наблюдая за водой, за подвижной водой Шаубергер обнаружил, что активные водяные вихри, вода производит в большей степени, когда она достаточно холодна.

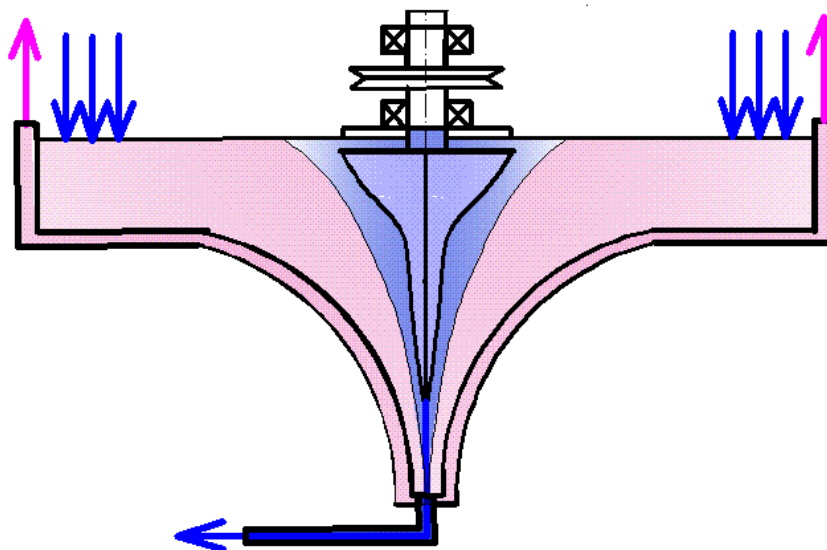


РИС. работа установки по производству механической энергии использующая законы антициклонического движения материи

Холод и тепло – основа работ установок циклонического и антициклонического типа. Вновь вспомним, что говорил Никола – достаточно в некоторой зоне организовать регион низкой температуры, относительно более высокого окружающего пространства, как вместилища энергии, и это означает, и равноценно созданию электрического потенциала, напряжению. Устройство, создающее такой регион пониженного давления, относительно более высокого окружающего пространства, могло бы быть рассмотрено, как самоохлаждающийся аппарат.

В то же время Никола говорил; «Мы можем только догадываться о природе этого превращения»

Да, Виктор Шаубергер, всего лишь наблюдая, как природа организовала эти машины, смог повторить представленные Создателем картины организации движения материи.

Тёплые стенки корпуса и ледяная вода, где открыв сливной клапан, тем самым, организовав перестроение систем молекул воды в дисковый режим работы. Теперь уже материя корпуса генератора – источник антициклонического вращения. Таинство происходит здесь. Корпус генератора принуждает дисковые молекулы воды производить относительное перемещение по радиусу – орбите сосредоточения масс полудиска. Однако, центр вращения, центр антициклонического полудиска в рассматриваемый момент времени находится в менее подвижном состоянии, хотя обращаемость радиальным концентрациям масс центра, общее движение по орбите передаётся. В то же время, **радиальное** обращение масс центра полудиска не означает и не соответствует энергетическому состоянию – обращаемости каждой молекулы воды в рассматриваемом орбитальном радиусе концентрации масс. В результате организуется гравитационная аномалия. Гравитационная постоянная вновь становится не постоянной. И если в циклоническом вращении мы наблюдаем её увеличение, что приводило дополнительное вертикальное давление, то в антициклоническом – наоборот, снижение давления.

В нашем случае мы имеем дело с лабораторными энергетическими установками, где проверить очевидный факт достаточно просто, взяв для этого два камня и установив их на рычажные весы их завесить. Однако, первоначально из одного камня вырежем фигурку – пирамиду, с объёмом занимающегося пространства равному не обработанному камню, и установив на весы, первоначально основанием вниз, а затем конусом. Изменим температуру пирамиды.

Принуждение центральных концентраций масс, вынужденно обращаться с большей орбитальной скоростью, чем она способна это делать, с имеющейся у нее энергетическим состоянием, мгновенно увеличивает вертикаль зоны влияния молекул воды, что и обеспечивает выброс материи из зоны конуса антициклонического полудиска.

Для того, что бы получать механическую энергию от установки, использующей антициклоническое вращение, нам необходимо всего лишь помочь материи, центральных зон полудиска, противодействовать принудительному обращению радиальных концентраций масс зоны конуса. С этой целью на валу организуем тормозящие лопасти, которые на себя принимают то радиальное обращение, которое не соответствует данной зоне. Вот уже вращение вала организовано, и мы снимаем эту энергию.

Обратим внимание на воду, которая стремится покинуть антициклонический полудиск, где периферия радиусов несёт в себе высокоэнергетическую составляющую, а центральные, нулевые радиусы выброса – ледяная вода. Разделив потоки, тёплую воду направляем (хотя множество вариантов) на обогрев стенок генератора, а затем остывшую воду смешиваем с ледяной водой, и вновь подпитываем генератор. Организовался замкнутый круг энергетического потока.

Область применения генератора обширна, и более эффективна чем генератора циклонического типа. Используем энергию реки, подавая холодную воду в генератор и вновь отпускаем её обратно в реку.

И вновь возникает вопрос, а откуда же механическая энергия на валу, и вновь обращаем ваше внимание на изменение гравитационной постоянной.

Тогда как М. Ломоносов говорил, что, сколько чего либо к чему то прибавилось, столько от чего то убавится.

Однако, следует обратить внимание на то, что в своих мышления мы всегда используем замкнутое пространство, замкнутый проводник, и у каждого иного мыслителя своя ширина зоны наложения этого закона. Так вот, генераторы, пока, что механической энергии используют для своей работы так же замкнутое пространство – энергетическое пространство планеты. Всего лишь в некоторой зоне организовывая гравитационные аномалии.

Виктор Шаубергер ставил антициклонический принцип организации движения материи в противовес циклоническому - животворящему. Он говорил, что такую форму движения природа применяет только для растворения уже отработанного комплекса, уже умершего. Виктор говорил, что использование иных источников механической или электрической энергии для нужд человечества - расточительство.

Берите энергию у природы столько, сколько нужно, однако не забывайте, что вы внедряетесь в жизненное пространство планеты. Чрезмерное, концентрированное вмешательство в энергетический баланс планеты для неё болезненно.

И вновь мысли Шаубергера; «Для овладения венцом творения, путь свободен, достаточно стать главным служителем Господа и, следовательно, руководителем грандиозного процесса эволюции. Возможно, человеку нашего столетия дается единственный шанс на пути по узкому горному гребню к вершине, с риском сорваться в непостижимые глубины, - стать подобным Богу. Кто овладеет процессом преобразования в созидательном смысле, тот получит качества творца. Кто овладеет процессом преобразования в разрушительном смысле и осуществит это, - тот инструмент и слуга дьявола.»

Виктор Шаубергер, который написал эти слова более полувека тому назад, был незаурядным человеком. Человек, посланный Богом, чтобы вновь дать "просвещенным" людям древнее знание о сущности воды. Человек бескомпромиссной честности и полной преданности природе. Человек, который всю свою жизнь упорно боролся и, сломленным, умер в нищете и одиночестве.

Но всё же жизненную историю этого выдающегося человека следует закончить видением, которое Виктор Шаубергер представил как наше будущее, когда загадка воды откроется всем людям: "Будущий человек полностью овладеет материей и берущей из неё начало высококачественной тонкой субстанцией, он станет главным служителем и одновременно

хозяйном природы. Сказочные урожаи обеспечат его прекрасным питанием. Он достигнет почти абсолютной свободы в движении на суше, над водой и в воздухе.

Познания Виктора Шаубергера были революционными. Они опровергли несколько законов гидрологии и вышли широко за рамки того, что мы, люди, знаем о воде. Удивительно, что многие учёные до сих пор не понимают, о чём он говорил. Один из них, проф. Вильгельм Балтерс, был вынужден чистосердечно признать: "Как нам было понять язык Шаубергера, если его труд принадлежит будущему". Но будущее уже давно наступило!

Виктор Шаубергер, как и Никола Тесла познали таинство материи, однако их жизнь – легенда. Боги не пускают человечество в истину материи, в тот ларец энергии, что сами используют ещё с времён древнейших цивилизаций. А почему?

Сила, которая не давала подкупить себя и вновь и вновь противостоять всем превратностям, оставила Виктора Шаубергера и лишила его убеждения, как важно бороться за жизнь: «Цивилизованное человечество, несмотря на свою кажущуюся высокую техническую культуру, достигло такого низкого этического уровня, что оно уже более не замечает, что такой физический и моральный упадок есть не что иное, как имеющий место непрерывный распад культуры. По этой причине святой обязанностью людей, сознающих тяжесть содеянных ошибок, является постоянное стремление к окончательному исправлению последствий заблуждений».

Истина в тебе

И вновь нам необходимо путешествие в недалёкое бедующее. Путешествие туда, где энергия в любом виде и в необходимых количествах доступна, туда, где золото превращается в песок, а песок в золото. Вот он человек из будущего. А давайте спросим у него, в чем смысл его жизни, какие ценности превыше всего?

Вернёмся в наше время. Вот он человек. А давайте спросим у него, в чём смысл его жизни, какие ценности превыше всего?